



T.C.
KÜLTÜR VE TURİZM BAKANLIĞI
Kültür Varlıkları ve Müzeler Genel Müdürlüğü

35.
KAZI
SONUÇLARI
TOPLANTISI
1. CİLT

27 - 31 MAYIS 2013
MUĞLA

2012 Yılı Barçın Höyük Kazıları

Fokke GERRITSEN - Rana ÖZBAL

AYRI BASIM

2012 YILI BARÇIN HÖYÜK KAZILARI

Fokke GERRITSEN*
Rana ÖZBAL

Bursa İli, Yenişehir İlçesi Barcın¹ Höyük (Resim: 1) kazılarının 2012 sezonu 10.07.2012 – 07.09.2012 tarihlerinde gerçekleştirilmiştir. 2012 sezonunda kazı çalışmaları L10, L11, L12, L13, L14, M10, M11 ve M13 olmak üzere 8 farklı açmada ilerlenmiştir (Resim: 2, Resim: 3). Üst tabakalarda bulunan ve bitirilmemiş olan Kalkolitik ve Helenistik Dönemlere tarihlenen dolgu ve tabakalar dışında tüm açmalarda Neolitik Döneme ulaşılmış ya da Neolitik Dönem kazıları devam etmiştir. Kazı çalışmalarına ilâveten buluntu analizleri kapsamında çanak çömlek, taş âlet, insan ve hayvan kemiği ve küçük buluntular incelenmiş ve ayrıca restorasyon çalışmaları yürütülmüştür. 2012 sezonunda ayrıca GÖ 7730 ± 30 (M.Ö. kalibre 6600/6500)'den GÖ 7310 ± 40 (M.Ö. kalibre 6200/6100)'a tarihlenen toplam 10 adet radyokarbon tahlili yapılmıştır. En eski tarihler Marmara Bölgesinin Neolitliğini M.Ö. yedinci binyılın ilk yarısının sonuna kadar getirmekte ve Yenişehir Ovası'ndan Menteşe Höyük'ten bilinen tarihleri daha da eskiye götürmektedir.

Arazi çalışmalara ek olarak 2012 sezonunda jeomorfolojik ve jeoarkeolojik çalışmalar yapılmıştır. Bu kapsamda özellikle L13 ve L14 açmalarından ve kazı alanı dışında 25 farklı noktadan çapı 7 cm. olan ve höyüğü kuzey-güney ve doğu-batı istikametinde kesen toplam 27 adet karot örneği toplanmıştır. Örneğin derinlikleri jeolojik duruma göre değişmekteyse de, en derini yüzeyden 8,25 metre derinliğe yani deniz seviyesinden 218,13 metre kotuna ulaşmıştır. Çalışmanın amacı höyüğün alt tabakalarının üç boyutlu jeomorfolojik ve jeolojik haritasını çıkarmaktır. Ön çalışmalar sonucunda höyük çevresinin Neolitik Dönemde durgun suların bulunduğu bataklık türü bir alan olduğu tespit edilmiştir. Yenişehir Ovası yakın geçmişe kadar bataklık olduğundan dolayı bu değerlendirme yerel etnografik verilerle desteklenmektedir. Höyüğün altında doğal bir yükselti olduğu yapılan karot örnekleri sonucunda anlaşılmıştır.

Kazı çalışmaları çerçevesinde 2012 sezonunda özellikle M10-M11 alanında nispeten iyi korunmuş yapılar ve *in situ* buluntu grupları ele geçirilmiştir. Höyüğün özellikle V1e ve V1d olarak adlandırılan alt tabakaları henüz Marmara Bölgesi'nde bilinmeyen ilk yerleşik dönemler ve çanak çömleğin buradaki oluşumunun ilk evreleri konusunda bilgilendirmektedir (Gerritsen vd. 2013a, 2013b). Bunun dışında Boğaziçi Üniversitesi Arkeometri merkezinde yapılan araştırmalar sonucunda süt ve süt ürünlerinin ilk kullanımı açısından önemli bir merkez olduğu anlaşılmıştır (Özbal vd. 2010, 2011, 2012, Thissen vd. 2010). 2012 sezonunda alt tabakalardan daha çok çömlek numunesi toplanmıştır.

* Yar. Doç. Dr. Fokke GERRITSEN. Hollanda Araştırma Enstitüsü, İstiklal Caddesi, Nuri Ziya Sokak, No:5. PK 132, Beyoğlu 34431 İstanbul/TÜRKİYE, fa.gerritsen@nit-istanbul.org

Yar. Doç. Dr. Rana ÖZBAL. Koç Üniversitesi, Arkeoloji ve Sanat Tarihi Bölümü, Rumeli Feneri Yolu, Sarıyer, 34450 İstanbul/TÜRKİYE, rozbal@ku.edu.tr

¹ Barcın Höyük ismi Yenişehir Ovasında höyüğün yakınında bulunan köyden gelmekte ve “ç” harfi ile “Barçın” olarak değil, “c” harfi ile yukarıda belirtildiği gibi yazılmaktadır.

Yapılan kazılar sonucunda Neolitik Dönem VIa'dan VIe'ye toplam 5 farklı evreye bölünmüştür. 2012 sezonunda en geç olan VIa hariç tüm tabakalarda çalışılmıştır. VIa tabakasına sadece üst dolguları kesen çöp çukurlarında rastlanmıştır. VIb evresi M13 ve L11/L12'de bulunan yapılarda, VIc evresi M10/M11'de bulunan evlerde, VId evresi M10'un kuzey tarafında ve L13 açmasında ve VIe tabakası L14 açmasında gün ışığına çıkarılmıştır. Açmalarda yapılan çalışmalar aşağıda ayrıntıyla verilmiştir.

L10 Açması: L10 açmasında çalışmalar yoğun bir şekilde devam etmiş, M10 açmasında 2010 sezonunda ulaşılan yanık yapının (Yapı 2, bakınız Gerritsen vd. 2013b) devamının ortaya çıkarılması için çalışılmış ve sonuçta 9 x 4 metre büyüklüğünde olan açma 227,40 metre kotundan 225,50 metre kotuna indirilmiştir. L10 açmasında üst tabakalarda M10, M11 ve L11'den bilinen Kalkolitik dolguların devamı kazılmıştır (Bkz. Gerritsen vd. 2010). Bu kapsamda mimariyi çevrelediği düşünülen Kalkolitik hendeğin bir bölümü ve tabanı çanak çömlek parçalarıyla örülmüş bir ocak kazılmıştır.

Neolitik dolgulara yaklaşık 226,10 metre kotunda ulaşılmıştır ancak bu kotta tabakada Kalkolitik çöp çukurları tarafından yoğun tahribat bulunmaktadır. Alt tabakalara inildikçe Kalkolitik Dönemden gelen tahribat azalsa da ve Neolitik Dönem çöp çukurlarının varlığı tespit edilmiştir. 225,50 kotuna ulaşıncaya kadar bir takım öğeler gün ışığına çıkmıştır. Bunların yapıya ait olup olmadığı bilinmemektedir. Bazılarının yapı kullanımımdan sonra bu alanda inşa edilmiş bir fırına ait olabileceği düşünülmektedir.

L11 Açması: 2012 sezonunda L11 açması L11 Kuzey ve L11 Güney olarak iki farklı alanda çalışılmıştır. L11 Güney açmasında 2007 yılında gün ışığına çıkarılan yapı (Yapı 5, bkz. Gerritsen ve Özbal 2009) tamamıyla gün ışığına çıkarılmış ve kazılmıştır. Yapının kazılması dönemin mimarî tarzı, inşaat teknikleri, mekân kullanım organizasyonu hakkında bilgilendirici olmuştur. Yapının içi, duvarları ve dışı ayrı ayrı kazıldığından gelişim süreci boyunca geçirmiş olduğu değişiklikler, ilâveler ve tamirlerin ayrıntıları ve dolayısıyla yapının tarihi anlaşılabilmektedir. Örneğin, 2011 sezonunda tespit edilen ve güneye bakan kapı aralığının yapının daha önceki bir evresinde farklı bir yerde olduğu anlaşılmıştır. Yapının batısında bulunan ve depo alanı olarak kullanıldığı tespit edilen bitişik odacığın çeşitli tabanları kazılmıştır. Bunlardan biri beyaz sıvayla özenle yapılmıştır. Diğer tabanlardan birinin üzerinde adeta bir tepelik şeklinde kül yığıntısı bırakılmış olduğu tespit edilmiştir. Bu da yakınlarda kullanılmakta olan bir ocak yerinden alınan küllerin buraya yığılmış olduğunu ve dolayısıyla söz konusu alanın (en azından bir yapı evresinde) yapı ile ilişkilendirilebilir bir çöplük olarak kullanılmış olduğunu göstermektedir. 2012 sezonunda yapının son kullanım evresinin kazık deliklerini de belirgin bir şekilde gösteren dal örgü mimari planı çizilmiştir (Bkz. Resim: 4). Yapının kuzeyine bitişik olan alanda yapılan çalışmalar buranın bir geçiş aralığı ya da sokak görevi taşıyor olabileceğini düşündürmektedir.

L11 açmasının kuzeyinde piroteknik bir faaliyet alanı olduğu tespit edilmiştir. Bu faaliyetin henüz tam niteliği bilinmese de yemek pişirme veya işlik alanı olarak kullanılmış olması mümkündür. Ayrıca L11 açmasının güneyinde bulunan yapı (Yapı 5) ile söz konusu piroteknik alan arasında kalan bölgede çok sayıda çöp çukuru kazılmıştır. Çöp çukurların profillerinde M11 ve M10 açmalarından bilinen dış mekân tabanları belirmiştir. Bu önemli veriler sayesinde L11 açmasıyla M11 açmasının stratigrafik

açıdan birbirine bağlanması mümkün olacaktır. 2013 sezonunda bu alanda M10-M11 açmalarından bilinen bitişik yapıların (Yapı 2, Yapı 3 Yapı 4 ve Yapı 10'un) devam beklenmektedir.

L12 Açması: L12 açması tarihöncesi tahribatın en yoğun olduğu açma olduğundan mevcut durumu yorumlamak oldukça güçtür. Açmanın doğu ve batısında çöp çukurları tarafından yoğun bir tahribat olduğundan öncelikle çöp çukurları derinleştirilip tamamlanmış daha sonra özellikle doğuda kazık deliklerinden anlaşıldığı üzere mimarî yapı öğeleri tanımlanmıştır. Bu çerçevede kuzey-güney istikametinde dört ayrı kazık delik sırası tespit edilirken, doğu-batı istikametinde sadece iki adet kazık delik sırası bulunabilmektedir. Söz konusu yapılarla ilişkili bazı dış mekân tabanları tespit edilse de iç mekânlarla ilişkili tabanlar daha geniş alanlarda bulunmuştur. Bunlardan biri açmanın kuzeyinde belirgin bir şekilde ortaya çıkarılan mavimsi sıvalı bir tabandır. Söz konusu tabaka ile ilişkili olabilecek olan çakıllı dış mekân ya da avlu tabanı yer yer korunmuş taban üzerinde çok sayıda ocak yeri tespit edilmiş ve kazılmıştır. Altta oldukça büyük bir fırının varlığı tespit edilmiş ancak kazılmasına başlanmamıştır.

L13 Açması: L13 açmasında bulunan derin sondaj höyükteki ve dolayısıyla bölgedeki en erken katmanlardan birini teşkil etmektedir. 2012 sezonunda çalışmalar 3,5 x 3,5 metrelik kısıtlı bir alanda devam ettiğinden sezon başından deniz seviyesinden 225,20 m. kotundan sezon sonuna 224,20 m. kotuna inilebilmiştir. Henüz 2011 sezonunda ulaşılan kota gelinememiştir ancak açmanın güneyinde ana toprağa sadece 50 cm'lik bir dolgu kaldığı tespit edilmiştir. L13 açmasında Roma Dönemine ya da Geç Helenistik Döneme tarihlenen bir teraslama olduğundan 2012 sezonunun başında çalışmalar bu dolguların kazılmasına yönelik ilerlemiştir. Söz konusu dönemde bu alanın bir depolama mekânı olarak kullanılmış olduğuna dair ipuçları ele geçirilmiştir. Özellikle mekânın kuzeybatı-güneydoğu istikametinde inşa edilmiş olan teras duvarına bitişik şekilde yerleştirilmiş üç adet silo bu fikri desteklemektedir (Resim: 5). Bunun dışında açmanın kuzeydoğusunda tespit edilen taşlarla çevrili o caktan y erinden y ola çıkarak söz konusu alanda yapılmış olan faaliyetler arasında yemek pişirmenin de olduğunu söylemek mümkündür. Söz konusu yapı öğesinin bir kısmı açma duvarının içinde kaldığından 2012 sezonu kapsamında kazılamamıştır. Ancak yine de bu mekân hakkında işlevsel açıdan bilgilenmemiz mümkün olmaktadır. Mekânın üst üste sıvanmış birçok tabanı ve tabanları kesen bir çöp çukuru ve olasılıkla tavanın taşıyıcı desteği olan bir kazığın çukuru tespit edilmiş ve kazılmıştır. Altta bulunan Neolitik katmanlar ile ilişkili herhangi bir mimarî öge bulunmamıştır. Bu alanın dış alan olarak kullanılıyor olduğu düşünülmektedir. Neolitik tabanlarda çoğu kemikten çok sayıda buluntu bulunmaktadır.

L14 Açması: L14 açmasında deniz seviyesinden 224,60 m. kotunda başlayan kazı çalışmaları ana toprağın deniz seviyesinden 223,90 m. kotunda gün yüzüne çıkmasıyla sona ermiştir. Açmada Neolitik dolguları sadece kuzey yanda tespit edilmiştir. Bu kapsamda doğu-batı istikametinde çapları 10-15 c.m.yi b irbirinden uzaklıkları 70 cm.yi bulan direk çukurları tespit edilmiştir. Söz konusu çukurların ana toprağın hemen üzerinde bulunan tabakada inşa edilmiş olan yapıların izleri olduğu düşünülmektedir. Kazık deliklerinin güneyinde üzerinde yanma izleri bulunan bir taban tespit edilmiştir. Tabanın doğu tarafında iki mezar bulunmuştur. Bunlardan biri yetişkin ya da ergen yaşlarında bir bireye aittir. Diğeri ise iki bebeğin beraber gömüldüğü bir

bebek mezarıdır. Mezarlar diğer açmalardan daha kötü korunmuş şekilde gün yüzüne çıkmıştır. Alttaki tabakalarda ele geçirilen çanak çömlekler organik kalıntı analizi için materyal kaynağı oluşturmaktadır.

Açmanın güneyindeki dolguların Roma ya da Geç Helenistik Dönemde teraslama faaliyeti yüzünden tahrip edildiği tespit edilmiştir. Teraslama sonrasında iki adet geniş hendek ve çok sayıda çöp çukuru kazılmış ve söz konusu dolguda mevcut toprak güvenilir sonuç verebilecek niteliği yitirmiştir. Açmanın güneyinde 223,50 kotunda terasların ana toprağı kestiğı belirlenmiş ileriki yıllarda bu açmada kazılara devam etmeme kararı alınmıştır.

M10 Açması: M10 açması kuzey, güney ve orta bölüm olmak üzere üç ayrı alanda odaklanmıştır. Yapılan çalışmalar bölümler çerçevesinde aşağıda açıklanmıştır:

Açmanın kuzeyinde bulunan ve Yapı 9 olarak adlandırılan mekânda çalışmalar 2012 sezonunda yoğun bir şekilde devam etmiştir. Bu yapının L11 açmasında bulunan Yapı 5 gibi birçok yapım evresi olduğu tespit edilmiştir. Yapının yön ve istikametinin diğer yapılardan farklı oluşu dikkat çekicidir. Diğer yapılar kuzey-güney istikametinde yer almaktayken Yapı 9'un kuzeydoğu-güneybatı istikametinde olduğu belirtilmelidir. Yapının çok uzun bir süreç kapsamında kullanılmış olduğu ve tabanlarının tekrar tekrar sıvanmış olduğu belirlenmiştir. Yapı 9'un büyük bir çoğunluğu açma duvarının gerisinde kalmaktadır ve dolayısıyla sadece küçük bir köşesi kazılabilmektedir. Söz konusu yapı duvarlarının kaldırılmasının ardından alttan diğer yapılarda olduğu gibi kuzey-güney istikametinde Yapı 13 adı verilen bir yapı gün ışığına çıkarılmıştır.

Yanmış yapı (Yapı 2) ve bitişiğinde bulunan ve Yapı 3 olarak adlandırılan iki mekân M10 açmasının güneyinde bulunmaktadır ve 2012 sezonu kapsamında kazılmıştır. Yapı 3'ün tabanında *in situ* aletler ele geçirilmiştir (Resim: 6). 2011 yılından beri kazılmakta olan Yapı 2'de ele geçirilen 30 x 60 cm.lik tekne biçimli kil kutu 2012 sezonunda restore edilmiştir (Resim: 7). 2012 sezonunda söz konusu yapının kazılmasına devam etmeden önce ilk olarak üstte bulunan ve L10 ve L11 açmalarının ulaşmakta olduğu fırınların devamını teşkil eden büyük bir fırın kazılmıştır.

Fırınların hemen altından yanmış yapı gün ışığına çıkmıştır. 2011 sezonunda yanmış yapının açılan tabanında sıvanmış ahşap yer döşemeleri olmasına rağmen yapının 2012 yılında kazılan güney kısmında tabanın kil olduğu belirlenmiştir. Bu durumda ahşapların bu köşede duran bir platform ya da seki türü bir yapı ögesi olduğu açıklık kazanmıştır.

Kazılar sonucunda kil tabanın üzerinde yapının güneybatı köşesinde en az üç adet yaban keçisi boynuzu ve çok sayıda kömürleşmiş fındık kabuğı tespit edilmiştir. Ayrıca yüksek ısıdan toz hâlinde gelen ya da eğrilen çanak çömlek parçaları ve çatlayan taş âletler bulunmuştur. Eserler arasında tümlenebilecek nitelikte olan bir kap restore edilebilmiştir.

Tespit edilen kil tabanın altında yapının erken kullanım evrelerini temsil eden çok sayıda taban olduğu beklenmektedir. Ancak bu tabanların kazılmasına L10 ve L11 açmalarında ulaşılan fırın kompleksinin kazılıp kaldırılması ve dolayısıyla bu alanlarda da yanmış yapıya ulaştıktan sonra başlama kararı alınmıştır. Bu sayede en üst tabanı bir bütün olarak kazma olasılığı doğmaktadır.

Yapının bitişiğinde "Yapı 3" olarak adlandırılan mekânın bir işlev yeri olarak kullanıldığı tespit edilmiştir. Olasılıkla kırmızı aşı boyasıyla bir tür boyama işlemi yapılan bu alanda çok sayıda çekiç taşı, karıştırmak için kullanılmış olabilecek sığır

kaburgasından yapılmış spatüller, taş baltalar ve çakmaktaşı çekirdekleri gün ışığına çıkarılmıştır. Tabanın yer yer sıvalı olduğu gözlemlenmiştir.

M10 açmasının orta bölümü geniş bir avlu mekânından ibarettir. Söz konusu avlunun 3,5 x 5,5 metre genişliğinde bir kısmı kazılmıştır. Kazılan alanda doğu-batı istikametinde dört ayrı kazık deliği sırası gün ışığına çıkmıştır.

Kazık deliklerinin kuzey ve güneyinde kalan alanda toprakta belirgin şekilde fark edilebilir renk ayırımı bulunduğu tespit edilmiş, çanak çömlek üzerine yapılan çalışmalar sarımsı renkte olan ve güneydeki topraktan çıkan malzemenin daha erken bir döneme tarihlendiği belirlenmiştir.

M11 Açması: M11 açmasında en önemli ilerleme yukarıda belirtilen Yapı 2 ve Yapı 3'ün sırasında tespit edilen Yapı 10 ve Yapı 4'tür. Resim 8'de görüldüğü gibi söz konusu evler Marmara Bölgesi'nde Aktopraklık ve Ilıpınar yerleşimlerinden de bildiğimiz bitişik şekildedir.

Yapı 4 ve Yapı 10 M11 açması kapsamında kazılmıştır. Bu açmada çalışmalar açmanın güneyinde değil, kuzeyinde bitişik evlerin bulunduğu mekânda yoğunlaşmıştır. Yapı 10'da her biri *in situ* malzeme içeren toplam dört ayrı taban kazılmıştır. Bu tabanlardan birinde bulunan arkeolojik malzemenin grup fotoğrafı Resim 9'da belirtilmiştir. Resimden de anlaşılacağı gibi tabanda kemik, taş ve çömlekten çeşitli âletler bulunmaktadır. Bunun dışında Yapı 4'te en üst taban ile ilişkili olduğu anlaşılan kap hediye bir bebek mezarı bulunmaktadır.

Bitişik yapı olan Yapı 10'da da aynı şekilde kazı çalışmaları devam etmiştir. Ancak 2012 sezonu itibarıyla söz konusu yapının sadece üst tabanları kazılmıştır. Tabanlarda bulunan tüm buluntular *Total Station* ile planlanmış ve gerek mikroarkeolojik b uluntular açısından gerekse kimyasal açıdan analiz edilmek üzere örneklenmiştir.

M13 Açması: M13 açmasında 2011 sezonunda VIa dönemine yani Barcın Höyükte tespit edilen Neolitik Dönemin en geç evresine tarihlenen bir yapı bulunmuştu ve 2012 sezonunda yapılan kazıların amacı bu evreyi ayrıntılarıyla incelemektir. Ancak bu sene yapılan çalışmalar öncelikle söz konusu tabakanın VIa değil, VIb evresine tarihlendiğini ve yapının Neolitik Dönemde yoğun tahribata uğramış olduğu tespit edilmiştir. Yapı dışında açmada iki ayrı yetişkin mezarı tespit edilmiştir. Bunlardan yukarıdaki yapıyla ilişkili olan mezarda gömü hediyesi olarak kemik bir kaşık bulunmuştur. Barcın Höyük'te henüz gömü hediyesi bulunan bir yetişkin mezarı bulunmadığından bu bilgi mevcut anlayışımızı geliştirmektedir. Bunun dışında açmanın kuzeyinde bulunan diğer bir mezarda (Resim: 10) küçük bir mezar çukuru içerisine sıkı bir hoker pozisyonunda yerleştirilmiş bir yetişkin mezarı tespit edilmiştir. Yapının özellikle doğu duvarının ve orta kesimlerinin Neolitik Döneme tarihlenen çöp çukurları tarafından kesilmiş olduğu belirlenmiştir. Çöp çukurlarından birinde insan femuru bulunmuş, daha sonra femurun Yapı 12'nin kuzey duvarının yanına gömülmüş olan bireye ait olduğu anlaşılmıştır.

Yapının kuzeyinde kazılan avlu mekânında üç kazık direk çukur sırası (ve hendeği) ve iki adet çöp çukuru tespit edilmiştir. Avlu'nun çöplük olarak kullanılmış olması da ayrıca ilgi çekicidir. Söz konusu mekândan çok sayıda hayvan kemiği ve çanak çömlek parçası ele geçirilmiştir. Yoğun organik kalıntılar sonucunda toprağın yeşilimsi bir ton aldığı da dikkat çekicidir. Yeşil tabakanın altında siyah engeli bir

tabana ulaşılmıştır. Çalışmalar ayrıca açmanın kuzeybatısında Helenistik/Geç Roma Dönemine tarihlendiği düşünülen teraslama faaliyetine odaklanmış, burada geç dönem dolguları çıkarılarak Neolitik'in kesilmemiş dolguları açığa çıkarılmıştır.

Malzeme Analizleri: Çalışmalar kapsamında malzeme ve laboratuvar analizleri gerçekleştirilmiştir. Söz konusu çalışmalardan bir kısmı aşağıda belirtilmiştir:

İnsan kemiği analizleri çerçevesinde 2012 sezonunda özellikle Neolitik Dönem iskeletleri incelenmiştir. Bu kapsamda yaş ve cinsiyet tayini yapılmış ve patolojik anomoliler belirlenmiştir. Özellikle M13 açmasından (72 No.lu iskelet, Bkz. Resim: 10), L14 açmasından (200 No.lu iskelet) ve L13 açmasından (166 No.lu iskelet) ayrıntı ile incelenmiştir. Buna ilaveten M10, M11, L11, L12 ve L14 açmalarında bulunan bebek iskeletlerini de incelenmiş ve ölçülmüştür. Daha sonradan söz konusu iskeletlerden DNA ve izotop analizleri için parça numune alınmıştır.

Hayvan kemiği analizi kapsamında toplam ağırlığı 64 kiloyu bulan toplam 14,500 adet hayvan kemiğini incelenmiştir. Çalışmalar özellikle alt tabakalarda bulunan erken dönem kemikleri üzerinde yoğunlaşmıştır. Neolitik Döneme tarihlenen en ufak kemiklerin iliginden bile faydalanmak için parçalanmış olması toplumun kesilen hayvanı tümüyle tükettiklerinin bir göstergesi kabul edilebilir. Evcilleştirilmiş cinslerin yani sığır, koyun ve keçinin yoğun olduğu gözlemlenmiştir. Neolitik dolguda evcilleştirilmiş domuz bulunmamaktadır, ancak yaban domuzu ve yaban öküzüne ait kemikler de ele geçirilmiştir. Bunun dışında az da olsa kuş, tavşan, tilki, kedigiller ve geyik türlerine ait kemikler de bulunmaktadır. Yumuşakçalar arasında tatlı ve tuzlu su midyeleri ve istiridyeler bulunmaktadır. Yukarıda sözü geçen kalıntılar dışında tatlı su kaplumbağası ve köpek kemikleri de kazılar sonucu ele geçirilmiştir. Balık kemikleri çok az sayıda olsa da oltalar ele geçirilmiştir (Resim: 11). Yapılan çalışmalar hayvan kemiklerine dayalı besin ekonomisini anlamamızda önemli bir rol oynamıştır. Daha önceki sezonlar kapsamında incelenen tabakalara ilaveten 2012 sezonundaki alt tabakaların eklenmesiyle besin ekonomisinin yedinci binyıldaki gelişim süreci hakkında faydalı sonuçlara ulaşılmıştır.

Küçük buluntular arasında kemik âletler en yoğunlarındandır. Çok sayıda kaşık (Resim: 12), bız ve kemik iğne ele geçirilmiştir.

Çanak çömlek analizinde Fikirtepe Kültürüne, geçiş evresi ayrıntılı bir biçimde incelenmiştir. Barcın Höyük'te Marmara Bölgesi'nde bilinen Klâsik ve Arkaik Fikirtepe kültürlerinden daha eski bir çanak çömlek kültürü olduğu tespit edilmiştir. 2012 sezonunda bu gelişim süreci incelenmiştir. Özellikle Barcın Höyük dışında çok az bilinen ve en erken dönemi temsil eden VIe tabakasında ele geçirilen az sayıda çanak çömleği incelenmiş, kalın duvarlı ağır çanak çömleklerin profil tipolojisi oluşturulmuştur.

Çakmaktaşı ve obsidiyen analizleri çerçevesinde L13 açmasının VIe tabakasında, M10 açmasının VIc tabakasında ve M11 açmasının VIIb ve VIc tabakalarında incelemeler yapılmıştır. Buluntular arasında en azından üç adet trapez uç tespit edilmiştir. Toplam 116 adet âletin kullanım analizini araştırmak üzere bir ön analiz projesi gerçekleştirilmiş, bu kapsamda mikroskop altında âletlerin kullanım yüzeylerini incelenmiştir.

Nature dergisinde yayınladığı makalesinde İngiliz araştırmacı Richard Evershed ve ekibi Marmara Bölgesi'nde M.Ö. yedinci ve altıncı binyıllarda süt ürünleri kullanımının diğer tüm bölgelerden daha kapsamlı olduğunu ve bu bölgenin süt üretimi

açısından dünyadaki ilk bölge olduğunu göstermiştir (Evershed vd. 2008). Bu araştırmalar çerçevesinde Boğaziçi Üniversitesi Arkeometri Merkezi'nde devam etmekte olan organik kalıntı analizlerinin ilk aşaması kazı evinde kurulan laboratuvarda ilerlemiştir. Bu kapsamda çanak çömlekler çizilmiş, çanakların dış yüzeyleri temizlenmiş ve belirlenen parçalar öğütülerek analize hazır hâle getirilmiştir. Araştırmaların ikinci aşaması Arkeometri Merkezi ve TÜBİTAK MAM'ın katkılarıyla yoğun bir tempo ile devam etmektedir. Süt lipitlerinin Barcın Höyük sayesinde Marmara Bölgesi'nde M.Ö. yedinci binyılın ortalarına ulaşması arkeoloji dünyasında tartışılan süt tüketimi konusuna da yeni bir boyut getirmiştir.

Restorasyon ve konservasyon çalışmaları kapsamında 2012 sezonunda çok sayıda tümlenebilir çömlek ve en Neolitik kutu adını vermiş olduğumuz tekne biçimli kap restore edilmiştir (Resim: 7; Resim: 13). Olasılıkla pişmemiş topraktan yapılmış olan kutunun M10'da bulunan Yanmış Yapı 2'deki yangından dolayı günümüze kadar korunagelmıştır. Ancak yine de 2011 sezonu sonunda konsolidasyon amaçlı bir solüsyon ekleyerek 2012 sezonunda parçaları yapıştırmıştır. Teknenin iç yüzünün kırmızıya boyanmış olduğu dikkat çekicidir.

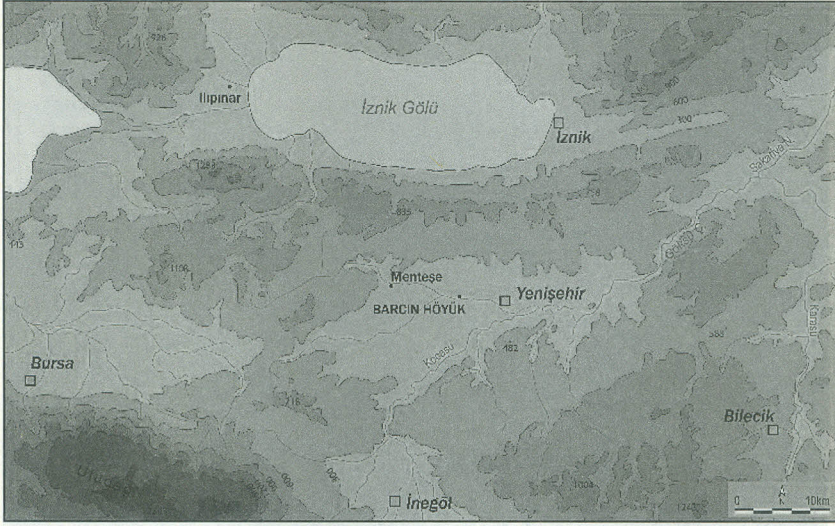
TEŞEKKÜRLER

Boğaziçi Üniversitesi Arkeometri Merkezi Müdürü Prof. Dr. Ha di Öz bal'a kazının koordinasyonu açısından yardımlarını esirgemediği için teşekkürlerimizi borç biliriz. Uludağ Üniversitesi Yenişehir İbrahim Orhan Meslek Yüksek Okulu Müdürü Prof. Dr. Bahri Yıldız'a ve Yurt Müdürü İbrahim Gönteki'ye öğrenci yurdunu kazı evi olarak kullanmamızı sağladıkları için, kazı ekibimize çalışmalarını aksatmadan yürüttükleri için, İznik Müzesi Müdür Vekili Nurhan Turan'a ve Bakanlık temsilcimiz Fariz Demir'e göstermiş oldukları anlayış için içtenlikle teşekkür ederiz. Kazıların finansal desteği Hollanda Bilimsel Araştırma Fonu (NWO) ve İstanbul Hollanda Araştırma Enstitüsü ve Leiden Hollanda Yakın Doğu Enstitüsü'nden sağlanmaktadır.

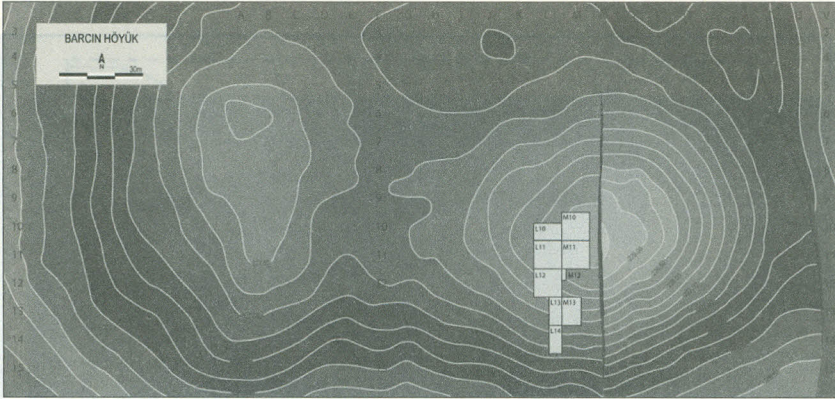
KAYNAKÇA

- EVERSHED, R. vd. (2008) Earliest date for milk use in the Near East and southeastern Europe linked to cattle herding. *Nature* 7810: 1-4
- GERRITSEN, F., R. ÖZBAL (2011) Anadolu'da Sütün Tarihöncesi. Neolitik Barcın Höyük, *Aktüel Arkeoloji* 24, 40-41
- GERRITSEN, F, R. ÖZBAL ve L. THISEN, 2013a The Earliest Neolithic Levels at Barcın Höyük, Northwestern Turkey. *Anatolica* 39.
- GERRITSEN, F. R. ÖZBAL ve L. THISEN. 2013b Barcın Höyük: The Beginnings of Farming in the Marmara Region. *Neolithic in Turkey Vol. 5*. Derleyenler: M. Özdoğan, N. Başgelen, ve P. Kuniholm, Arkeoloji ve Sanat Yayınları; İstanbul, 93-112.
- ÖZBAL, H., A. TÜRKEKUL-BIYIK, L. THISEN, T. DOĞAN, F. GERRITSEN, R. ÖZBAL, (2012). M.Ö. 7. Binyılda Barcın Höyük'te Süt Tüketimi Üzerine Yeni Araştırmalar. *Arkeometri Sonuçları Toplantısı* 27:15-32
- ÖZBAL, H., A. TÜRKEKUL BIYIK, L. THISEN, T. DOĞAN, F. GERRITSEN, R. ÖZBAL (2011) Sütçülerin Öncüleri: Barcın Höyük Keramiklerinde Süt Kalıntıları, *Arkeometri Sonuçları Toplantısı*, 26:307-317.
- ÖZBAL, R., F. GERRITSEN, H. ÖZBAL (2012). Barcın Höyük; Neolitik Dönemde Yemeklerde ve Asçılıkta Yenilikler *Aktüel Arkeoloji* 27:28-31

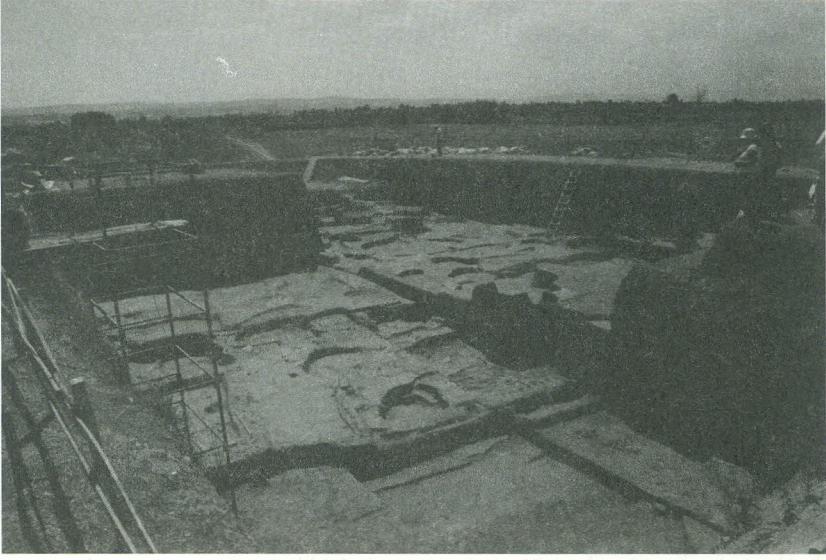
THISSEN, L. H. ÖZBAL, A. TÜRKEKUL BIYIK, F. GERRITSEN, R. ÖZBAL (2010)
 The Land of Milk? Approaching Dietary Preferences of Late Neolithic Communities in
 NW Anatolia. *Leiden Journal of Pottery Studies* 26: 157-172.



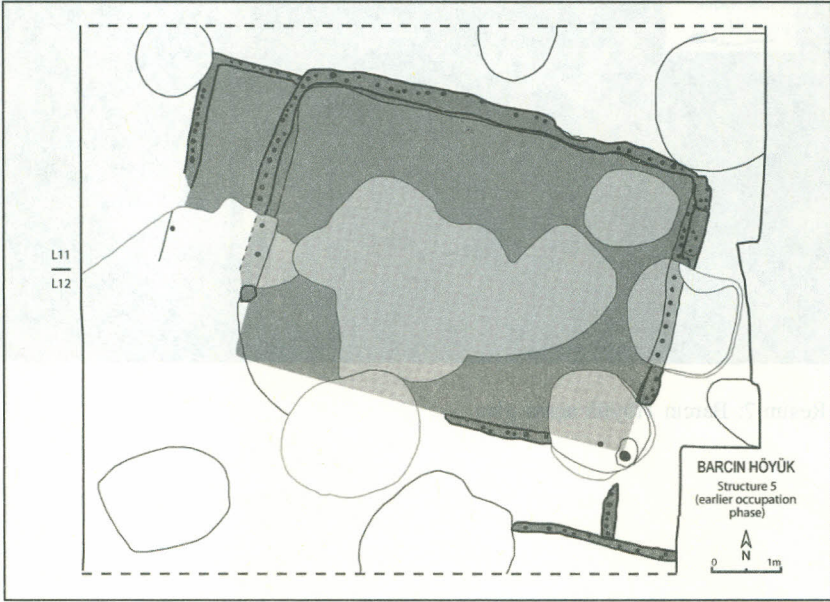
Resim 1: Barcın Höyük'ün Yenişehir Ovası'ndaki konumunu gösteren harita



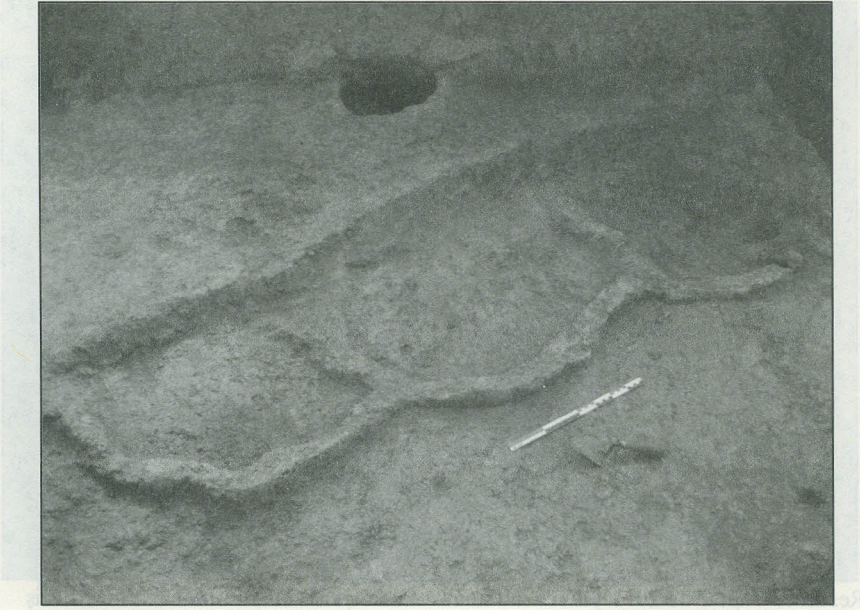
Resim 2: Barcın Höyük açma planı



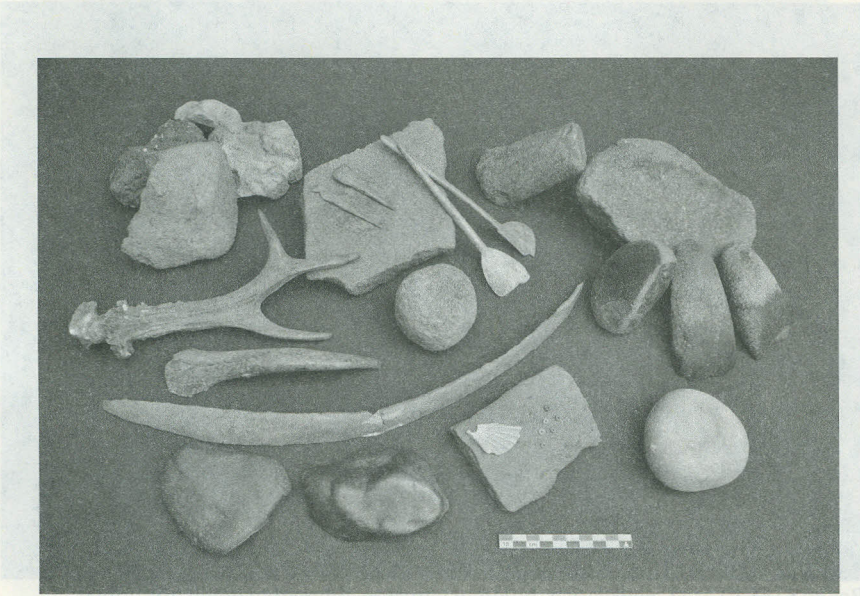
Resim 3: Kazı alanının kuzeyden genel görünümü



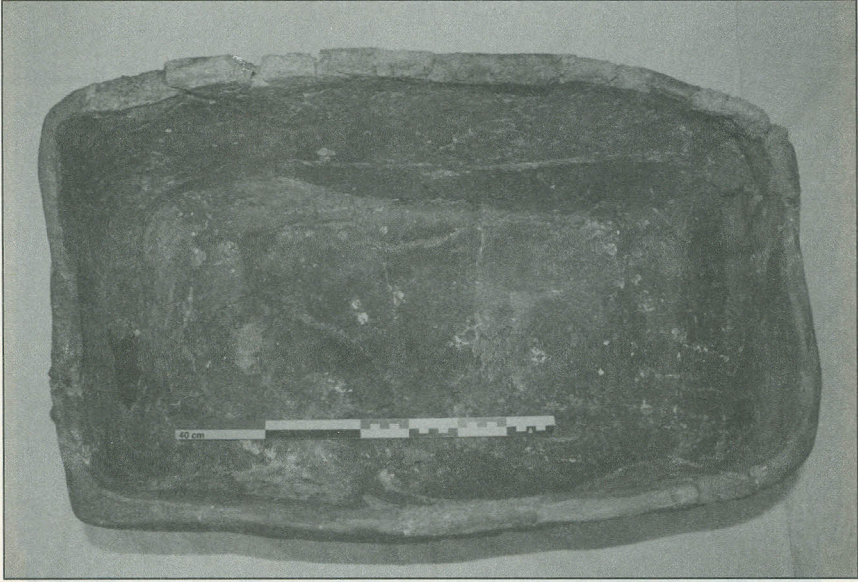
Resim 4: L11 açmasında yer alan Yapı 5'in planı



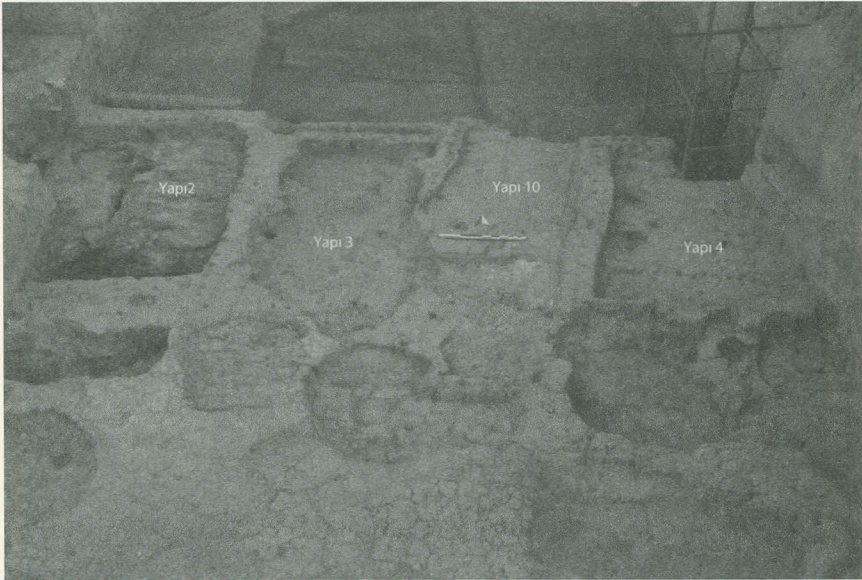
Resim 5: L13 açmasında bulunan silolar



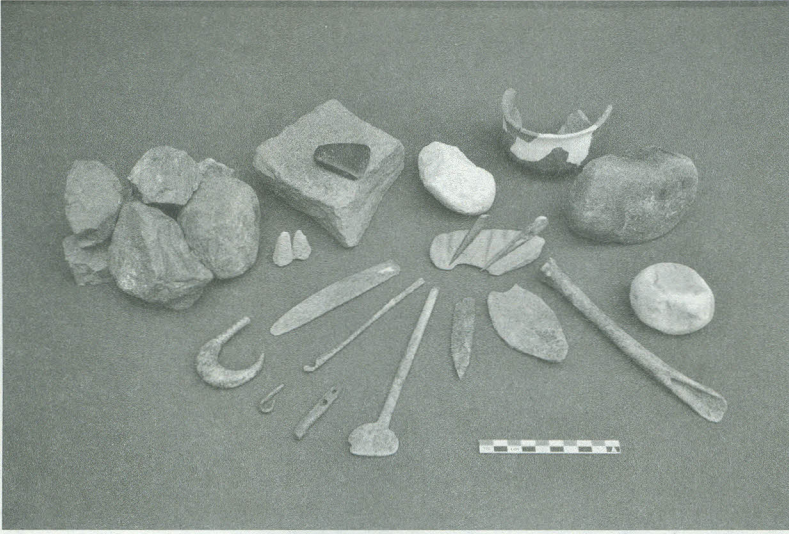
Resim 6: Yapı 3'ün tabanında bulunan *in situ* buluntuların grup fotoğrafı



Resim 7: Yapı 2’de 2011 yılında bulunan tekne biçimli kil kutunun restore edilmiş hali



Resim 8: M 10-M11 açmalarına bulunan yapıların güneyden genel görünümü



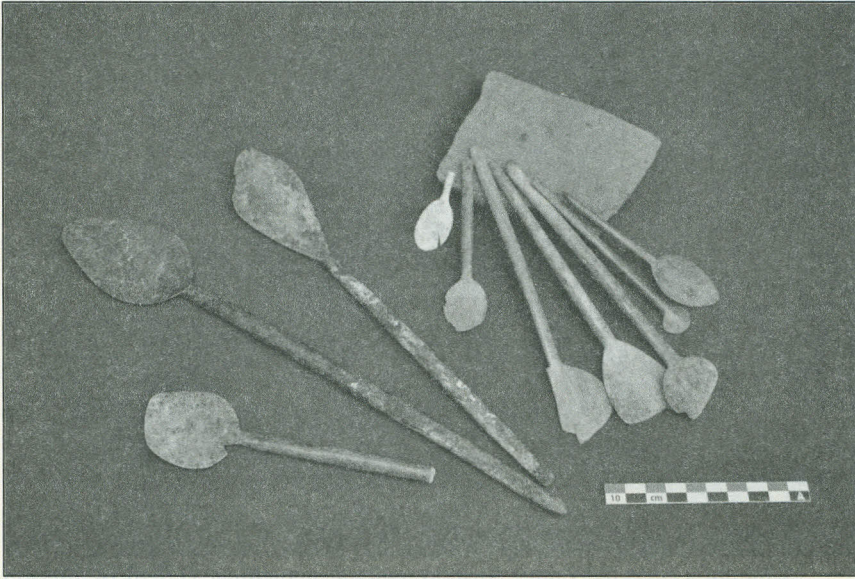
Resim 9: Yapı 10'un tabanında bulunan *in situ* buluntuların grup fotoğrafı



Resim 10: M13 açmasında bulunan 72 No.lu iskelet



Resim 11: 2012 sezonunda bulunan kemik oltalardan örnekler



Resim 12: 2012 sezonunda bulunan kemik kaşıklardan örnekler



Resim 13: 2012 sezonunda bulunan restore edilmiş Neolitik kaplardan örnekler