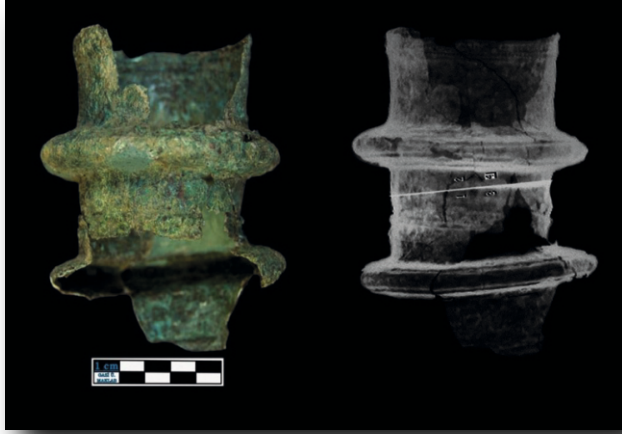


32

ARKEOMETRİ SONUÇLARI TOPLANTISI



T.C. KÜLTÜR ve TURİZM BAKANLIĞI
Kültür Varlıkları ve Müzeler Genel Müdürlüğü





T.C

KÜLTÜR VE TURİZM BAKANLIĞI

Kültür Varlıkları ve Müzeler Genel Müdürlüğü

32.

ARKEOMETRİ SONUÇLARI TOPLANTISI

23 -27 MAYIS 2016

EDİRNE

T.C

KÜLTÜR VE TURİZM BAKANLIĞI

Ana Yayın No : 3492

Kültür Varlıkları ve Müzeler Genel Müdürlüğü

Yayın No : 177

YAYINA HAZIRLAYAN

Dr. Adil ÖZME



23 -27 MAYIS 2016 tarihlerinde gerçekleştirilen
32. Uluslararası Kazı, Araştırma ve Arkeometri
Sempozyumu,
Trakya Üniversitesi'nin katkılarıyla gerçekleşmiştir.

Kapak Fotoğrafı: Atalay KARATAK-ALİ AKIN AKYOL-Kaan İREN

Daskyleion Arkeolojik Alanı Metal Buluntuları Üzerine Arkeometrik ön
çalışmalar.

Mizanpaj : Teknisyen Sinan YILMAZ

ISSN : 1017-7671

*Not: Araştırma raporları, dil ve yazım açısından Dr. Adil ÖZME
tarafından denetlenmiştir. Yayımlanan yazıların içeriğinden yazarları
sorumludur.*

Edirne Trakya Üniversitesi Matbaa Tesislerinde Basılmıştır.

Edirne 2017

BARCIN HÖYÜK 2015 YILI KEMİK ALETLERİNİN ÖN RAPORU

Mücella ERDALKIRAN*

GİRİŞ

Bursa İlının doğusunda, Yenişehir İlçesi'nde aynı isimli ovada yer alan Barcın Höyük, 90 ve 50 m. çaplarında birbirine bağlı iki tepeli bir yerleşim olup ova düzleminden yüksekliği yaklaşık 4.5 m.dir. “Doğu Marmara Erken Çiftçi Toplulukları”nın araştırılmasına yönelik yürütülen projenin son aşaması olan Barcın Höyük, 2005-2006 sezonlarında Jacob Roodenberg’in bilimsel danışmanlığında ve İzmit Müzesi denetiminde, 2007-2015 yılları arasında ise Fokke Gerritsen’in başkanlığında kazılmıştır.¹ Kazı çalışmaları, höyüğün daha büyük olan doğu konisinde gerçekleştirilmiş ve altı yerleşim tabakası tespit edilmiştir. Barcın Höyük'te Neolitik Dönem, beş alt evresi (a-e) bulunan VI. tabakadan bilinmektedir. Bu tabaka, “Fikirtepe” ve “Pre-Fikirtepe” kültürleri ile temsil edilmektedir. VI. tabakanın en üstteki VIa evresi kalibre edilmiş radyo karbon örneklerine göre, M.Ö. yaklaşık 6000'e en alttaki VIe evresi ise M.Ö. 6600'e tarihlenmektedir.²

Bu çalışmada, Barcın Höyük'ün 2015 sezonunda Neolitik Dönem tabakasının VIId-e evrelerinden bulunan kemik eserler konu edilecektir. Bu makale, bir ön rapor niteliği taşıdığından, kemik aletlerin sadece tipolojik ve işlevsel değerlendirmesini içermektedir.

KEMİK ESERLER

2015 kazı sezonunda Barcın Höyük'te 80 adet kemik eser ortaya çıkarılmış, bunların 20 adedi envanterlik olarak İzmit Müzesi'ne teslim edilmiş ve 52 adedi ise etüdlük olarak ayrılmıştır. Bu yılda kazı çalışmaları, VI. tabakanın d ve nispeten çok daha az buluntu gelen e evresinde yürütüldüğünden geçen sezonlara oranla kemik eser sayısında düşüş olmuştur. Söz konusu aletler, başta koyun ve keçi olmak

* Araş. Gör. Dr. Mücella ERDALKIRAN, Ege Üniversitesi, Edebiyat Fakültesi, Protohistorya ve Önasya Arkeolojisi, Bornova-İzmir/TÜRKİYE, mucella.erdalkiran@ege.edu.tr

¹ Roodenberg, Alpaslan-Roodenberg 2008.

² Gerritsen, Özbal, Thissen 2013.

üzere sığır, ceylan ve kuş kemiğinden yapılmıştır. Bu hayvanların özellikle tarak, uzun bacak, kaburga kemikleri ve boynuzları alet yapımında kullanılmıştır.

Barcın Höyük 2015 sezonunda bulunan kemik eserlerin dağılımı yine büyük oranda delici, spatula, mablak ve kaşık gibi aletlerin yanı sıra yüzük gibi süs eşyalarından oluşmaktadır (Tablo: 1).

Barcın Höyük 2015 kazı sezonunda tespit edilen kemik aletlerin 44 adedi gibi önemli bir oranını farklı tiplere sahip deliciler oluşturmaktadır. Genel anlamda delici olarak tanımladığımız bu aletler çoğunlukla küçükbaş hayvanların tarak kemiğinden yapılmıştır. En çok rastlanılan bu alet tipinde tam durumda olan eserler kadar sadece ucu korunmuş örnekler de bulunmaktadır. Oluklu sabun taşı buluntulardan anlaşıldığı kadarıyla deliciler, uçları kırıldığında ya da aşındığında zımpara niteliğindeki bu tür araçlara sürtülerek tekrar sivriltilerek kullanılmıştır. Bu çalışmada, deliciler olarak tanımladığımız genel grup, bız ve delgi olmak üzere iki ana alt çeşitte incelenmiştir.

Barcın Höyük kemik aletleri arasında bızlar her zaman önemli bir yere sahip olmuştur. Bu aletler, yapıldıkları kemiklere göre beş alt gruptan meydana gelmektedir.

Barcın Höyük bızlarının önemli bir kısmını her zaman epifizi kaynamış tarak kemiklerinden yapılanlar oluşturmuştur. Ancak 2015 yılında bu tip bızlardan VID evresinde sadece iki adet örnek ele geçirilmiştir. VIE evresinde ise bu tip örneklerle rastlanmamıştır. Kemiğin dik ekseninde ikiye bölünüp ucu inceltiyle yapılan bu tip bızların korunan uzunluğu 5 ve 6 cm.dir. Yarı silindirik gövdeli bızların epifizleri yanlarından yontularak yuvarlak eklem düzleştirilmiştir (Resim: 1).

Bızlara dair ikinci alt grubu yine tarak kemiğinden yapılan fakat bu sefer epifizi ayrılmış örneklerden oluşturmaktadır. Bunlar söz konusu kemiğin 1/2'sinden ya da 1/3'ünden yapılmış olup uzunlukları 7 ile 4 cm. arasında değişmektedir (Resim: 2).

Bızlara dahil edebileceğimiz bir başka grup diyafizden yapılandır ki bunların oranı önceki iki gruba göre daha fazladır. Özellikle VIE evresinde en yaygın bız tipi diyafizden yapılanlardır. Bu tip bızların uzunlukları 7 ile 5 cm. arasında değişiklik göstermektedir (Resim: 3).

Bızların dördüncü grubu tibia ya da alt bacak kemiğinden yapılanlardır. Bu gruba dahil edebileceğimiz tek örnek, VID evresinde bulunan ve türü henüz bilinmeyen bir

kuşa ait tibia kemiğinden şekillendirilen yünük bir bızdır. 4 cm. uzunluğundaki kısa kemiğin bir yüzü verev kesilip inceltilerek uç şekillendirilmiş ve kullanılmıştır.

Bızların son alt grubunu, aletlerin şekillendirilmesi sırasında ortaya çıkan ıskarta ya da kıymık kemiklerin ucunun sivriltilmesi ile yapılmış örnekler meydana getirmektedir. Bunlar, bacak ve kaburga kemiğinin sadece ucunun inceltilip sivriltilmesiyle yapılmıştır. İskarta bızların uzunlukları 8 ila 4 cm. arasında farklılık göstermektedir. Bunlardan bazıları özellikle uzun sivri uçları ile dikkat çekmektedir. Başı topuz şeklinde yontularak belirginleştirilmiş bız, Barcın Höyük kemik alet repertuarında tek örnek ile temsil edilmektedir. Diğer yandan bız uçlarının ısıtılarak ya da yakılarak kullanılması Barcın Höyük'te yaygın bir uygulama olarak karşımıza çıkmaktadır. Bu duruma en iyi örneklerden birisi yine ıskarta kemikten bıza dönüştürülen bir parçada görülmektedir. Yaklaşık 10 cm. uzunluğundaki bızın tümüyle ucu ve ön yüzünün %50'si beyaza dönüşecek derece yanarak renk değiştirmiştir (Resim: 4).

Oldukça sivri uçlara sahip bızlar, geleneksel kullanım alanı olarak düşünülen delik açmanın dışında giysilerin birbirine tutturulmasında, keramiklerin ve figürinlerin bezenmesinde, kemik ve ahşap işçiliği gibi pek çok alanda kullanılmış olmalıdır.

Delicilerin ikinci ana grubunu oluşturan delgiler, Barcın Höyük 2015 sezonunda VIe evresinden ele geçen iki örnek ile bilinmektedir. Uzunlukları 13 ve 7 cm. olan bu deliciler, önceki yıllarda ele geçirilenlerden özellikle kırık kaşık saplarından yapılanlardan son derece farklı ve kabadır. Olasılıkla sığır kemiğinden yapılan bu delgiler, sadece uçları sivriltilmiş, diğer yüzeyleri işlenmeden bırakılmış kaba formu aletlerdir. Uçları kaşık saplarından yapılanlara oranla çok daha kalın olan VIe evresi delgileri yine derinin delinmesi gibi nispeten daha kaba uç gerektiren işlerde kullanılmış olmalıdır.

Barcın Höyük'te 2015 yılında yedi adedi VIe evresine ait olmak üzere 13 adet spatula bulunmuştur. Söz konusu aletler, genellikle kaburga kemiği uzun eksenine dik olarak kesilerek veya kesilmeden bütün halinde yapılmış olmakla birlikte uzun kemiklerden şekillendirilenler de mevcuttur. Spatulaların uzunluğu 15 ila 7 cm. arasında değişiklik göstermektedir. VIe evresinde ortaya çıkarılan örneklerin bazıları standart bir spatula biçimi verilmeden kullanılmıştır. Farklı biçimlere sahip

spatulalar, seramik ve deri açıklamadan, yemek yapımına kadar çeşitli amaçlar doğrultusunda kullanılmış olmalıdır.

Barcın Höyük 2014 sezonunda üç adedi tüm ve tüme yakın olmak üzere toplam 8 adet kaşık bulunmuştur. Bunların üçü VIe evresine, beş adedi ise VI'd'ye tarihlenmektedir. Kaşığın çeşitli parçaları halinde ele geçirilen örnekler, sadece ağız, sap ve ağız-saptan oluşmaktadır. Söz konusu aletler, sığır bacak kemiğinden yapılmış olup son derece kaliteli işçilik göstermektedir. Tek parça halindeki kaşıklar, yontma ve sürtme taş aletler ile şekillendirilmiştir. Nitekim bunların izleri halen görülmektedir. Bu aletler, daha sonra zımparalanıp ve genellikle parlatılarak tamamlanmıştır.

Yetişkin bir bireyin elinde tutar vaziyette ölü hediyesi olarak bırakılan 25 cm. uzunluğundaki tüm kaşıklardan ilki, bulunduğu nemli topraktan dolayı oldukça tahrip olmuş, bu nedenle kullanım izi ya da aşınımı tespit edilememiştir. İkinci tam örneğin kondisyonu oldukça iyi olup bu sefer bir çocuk mezarına hediye olarak bırakılmıştır. İlk örneğe oranla daha küçük boyutlu olan 15.5 cm. uzunluğundaki kaşığın kenar aşınımından ve parlaklığından dolayı kullanıldığı anlaşılmaktadır (Resim: 5). VIe evresinden meydana çıkarılan üçüncü tam örnek, diğerlerinden farklılık göstermektedir. Önceki iki kaşığın aksine sığırın kaburga kemiğinden yapılan 12.5 cm. uzunluğundaki aletin ağız ucu spatulardaki gibi düzdür, bu nedenlerden dolayı söz konusu parçayı spatula kaşık olarak tanımladığımız gruba dahil etmemiz mümkündür.³

Tam kaşıkların yanı sıra kısmi kısmen korunmuş örnekler de mevcuttur. Bunlardan ağız kısmı korunmuş VIe evresine ait iki örnek, yapım sırasında kırıldığı için yarım bırakılmış gibi görünmektedir. Bunlardan özellikle yılankavi sapı kısmen korunmuş dikdörtgen ağızlı örnek, gerek biçimi gerekse yapım aşamaları izlenebildiği için ilgi çekicidir. Söz konusu parçanın ağız kısmında yapım izleri oldukça net izlenmekte olup muhtemelen sapın kırılması nedeni ile yarım bırakılmıştır. Yılankavi saplı bu örnek, geçtiğimiz yıllarda Barcın Höyük'te daha sonraki evrelerde bulunan benzer kaşık ve spatulaların proto tipini oluşturmaktadır.⁴ 2013 sezonunda bir benzeri ele geçen kaşığın sadece ağız kısmı korunmuş olup olasılıkla

³ Erdalkıran 2016b, 211.

⁴ Erdalkıran 2016b, 210, Çizim 6.

bu parça da yapım sırasında kırılmıştır.⁵ Bu örneklerin dışında, korunan uzunluğu 21 cm. olan ağız kırıldıktan sonra spatula olarak kullanılan ve bundan dolayı ağız iki yönlü aşınan önemli bir diğer parça bulunmaktadır. Benzer ikincil kullanımları geçen yıllarda ele geçirilen örneklerden de biliyoruz.⁶ Ancak söz konusu parçanın en önemli özelliği, uzun sapına rağmen, ağız ucunun çok keskin bir yüzeye sahip olmasıdır.

Kaşıkların boyları 16-25 cm., oval ve kavak yaprağı gibi farklı biçimlerdeki ağızları 3-7 cm., sapları ise 12-18 cm. aralığında farklılık göstermektedir. Söz konusu aletlerin, ağızlarının ve saplarının farklı boyutlarda olması bunların çeşitli işlevlerde kullanıldığını düşündürmektedir. Bazı kaşıkların ağızlarında kullanımdan oluşan aşınım ve buna bağlı olarak form değişikliği görülmektedir. Bu durum kaşığın özellikle bir kenarının ya da ucunun sert bir yüzeye temas ettiğini göstermesi açısından önemlidir. Aşınım izleri, kaşıkların en azından yemek yapımında kullanıldığını kanıtlar niteliktedir.

Barcın Höyük'te belirlenen bir diğer kemik alet grubu, 2015 yılında üç örnekle temsil edilen mablaklardır. Genellikle küçükbaş hayvanların bacak kemiğinden yapılan bu aletlerin ucu, arka yüz verev kesilerek şekillendirilmiştir. Ele geçirilen iki tam örneğin uzunluğu 18 ila 14 cm. arasında değişmektedir (Resim: 6). Daha çok parçalar halinde ele geçen mablakların uçlarında kullanımdan dolayı yıpranma, aşınma, kırık ve parlama görülmektedir. 2015 sezonunda ortaya çıkarılan ve ceylan tibiasından yapılan mablak, Barcın Höyük için yünük bir eserdir. Yapıldığı kemikten dolayı diğerlerine oranla daha ince ve uzun (18 cm.) olan aletin ucu düz kesilmiş olmakla beraber kullanımdan dolayı her iki yüzden de aşınmış ve dişler oluşmuştur. Aletin yüzeyinde ayrıca kırmızı aşı boyasının izleri ve kalıntıları görülmektedir. Bu nedenle söz konusu aletin aşı boyası ile ilgili bir işte kullanıldığını söylemek mümkündür. Boya, bu aletle kazınmış, ezilmiş, karıştırılmış ve tatbik edilmiş olabilir.

Değişik boyutlardaki ve farklı uç ve kenar aşınımına sahip mablaklar, kemiği etten sıyırmadan, seramik ve deri parlatmaya ve boya uygulamaya kadar çeşitli işlemlerde kullanıldığını kanıtlar niteliktedir.

⁵ Erdalkıran 2016a, 29, Fig. 10; 2016b, 211, Çizim 7.

⁶ Erdalkıran 2016a, 31-32, Fig. 11, 13-14, 17.

2015 sezonunda her iki evreden birer adet olmak üzere iki mekik ele geçirilmiştir. Genellikle küçükbaş hayvanların kaburga kemiğinden şekillendirilen bu aletlerin tam örneği VIe evresinden meydana çıkarılmış olup önceki sezonlardan bildiğimiz damla biçimindeki genel mekik formunun dışında bir örnektir (Resim: 7). Ucu bir tarafından veriv kesilerek sivriltilen dörtgen biçimli 5.7 cm. uzunluğundaki aletin geniş ucunda, diğerlerinde olduğu gibi, iki yönden açılmış bir delik bulunmaktadır. Çok sivri olmayan ucun tamamen aşınarak parladığı gözlenmektedir. Dolayısıyla bu aletin de bir tür dokuma ya da örme işleminde kullanıldığını söylemek mümkündür.

Barcın Höyük'te 2013 yılında dokuma tarağı olabilecek küçük bir parça halinde dişli alet bulunmuş ve bunun daha büyük bir alete ait olabileceğini ifade etmiştik.⁷ Geçen sezon yine kaburga kemiğinden yapılmış 12 cm. uzunluğunda ve belirgin üç dişi olan olası bir dokuma tarağı daha ele geçirilmiştir. Aletin arka yüzündeki kanselöz doku korunmuş olmakla beraber dişler çok iyi işlenmemiştir (Resim: 8).

Mekik olarak tanımladığımız aletlerden biçimsel ve dolayısıyla işlevsel olarak da farklı olduğunu düşündüğümüz tek delikli aletler olarak adlandırdığımız eserler 2015 yılında altı adet ele geçirilmiştir. Kaburga kemiğinden yapılan farklı dörtgen formlardaki aletlerin uçları düz olup bunların bazılarında yatay izler görülmektedir (Resim: 9). Ancak bu tip aletlerin örme işleminde ya da dokumacılıkta kullanılması çok uygun gibi görünmemektedir.

Son olarak sınıflandırılan bu eserler dışında, tanımlayamadığımız bir grup alet bulunmaktadır. Bunlar, yapım sırasında kırıldığı için yarım kalmış ya da tamamlanmamış veya ıskarta buluntulardır.

Barcın Höyük'te kemikten yapılan aletlerin yanı sıra süs eşyaları da bulunmaktadır. 2015 yılında sadece bir yüzük ele geçmiştir. Yaklaşık 2 cm. çapındaki bu yüzük, özenli bir şekilde işlenmiş ve parlatılmıştır. Bu özelliği ile önceki yıllarda bulunan benzerlerinden ayrılmaktadır (Resim: 10).

Barcın Höyük'te kemik aletler, çeşitli tabanlarda, işlik alanlarında, dolgularda ve mezarlarda ortaya çıkarılmıştır. Bu bağlamda aletlerin mekânsal dağılım analizleri devam etmektedir. Önümüzdeki yıl, genel bir değerlendirme ile birlikte bu verileri de paylaşmayı planlamaktayız.

⁷ Erdalkıran 2015, 121.

SONUÇ

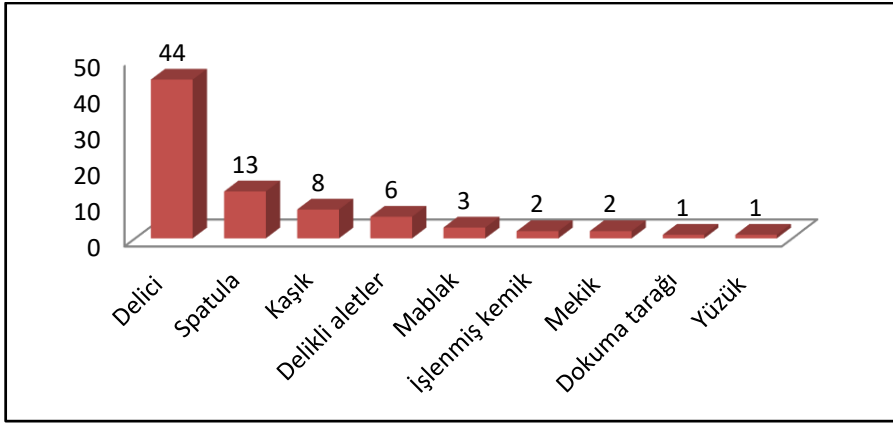
MÖ 7. binyılda 600 yıllık kesintisiz iskân gören Barcın Höyük, Neolitik Dönemin kemik alet endüstrisi ve dolayısıyla yaşam biçimleri hakkında oldukça nitelikli ve yeni veriler sunmaktadır. Yerleşim, kuşkusuz Marmara Bölgesi'ndeki diğer çağdaş merkezler ve daha erken iskâna sahip Orta Anadolu yerleşimleri ile etkileşim halinde olduğu diğer kültürel öğeler gibi kemik alet endüstrisinde de kendini göstermektedir.

TEŞEKKÜR

Barcın Höyük'ün kemik eserlerini çalışmamı öneren ve bu konuda beni cesaretlendiren kazı başkanı Yrd. Doç. Dr. Fokke Gerittsen'a ve Doç. Dr. Rana Özbal'a desteklerinden dolayı teşekkürlerimi sunarım. Ayrıca Bakanlık temsilcisi İzmir Müzesi'nden arkeolog Sedrettin Ögünç'e yardımlarından ötürü teşekkür ederim.

KAYNAKÇA

- ERDALKIRAN, M., 2016a: Neolithic Bone Spoons from Barcın Höyük, *TÜBA-AR* 18, 25-36.
- ERDALKIRAN, M., 2016b: Barcın Höyük 2014 Yılı Kemik Aletlerinin Ön Raporu: *Arkeometri Sonuçları Toplantısı* 31, 207-222.
- ERDALKIRAN, M., 2015: Barcın Höyük 2013 Yılı Kemik Aletlerinin Ön Raporu: *Arkeometri Sonuçları Toplantısı* 30, 115-128.
- GERRITSEN, F.A., R. ÖZBAL, L. THISSEN, 2013a: Barcın Höyük. The Beginnings of Farming in the Marmara Region, M. Özdoğan, N. Başgelen, P. Kuniholm (eds), *The Neolithic in Turkey. New Excavations and New Research. Vol. 5 Northwestern Turkey and İstanbul*, İstanbul, Arkeoloji ve Sanat Yayınları, 93-112.
- GERRITSEN, F.A., ÖZBAL, R., L. THISSEN, 2013b: The Earliest Neolithic Levels at Barcın Höyük, Northwestern Turkey, *Anatolica* 39, 53-92.
- ROODENBERG, J.J., A. VAN AS, S. ALPASLAN ROODENBERG, 2008: Barcın Hüyük in the Plain of Yenişehir (2005-2006). A Preliminary Note on the Fieldwork, Pottery and Human Remains of the Prehistoric Levels, *Anatolica* 34, 53-66.



Tablo 1: Barcın Höyük 2015 yılı kemik eserlerinin dağılımı, (M.Erdalkıran).



Resim 1: Epifizi kaynamış tarak kemiğinden bız, BH 44858, (M.Erdalkıran).



Resim 2: Epifizi ayrılmış kemiğinden bız, BH 45373, (M.Erdalkıran).



Resim 3: Diyafızdan bız, BH 444236 (M.Erdalkıran).



Resim 4: Iskarta kemikten bız, BH 43874,
(M.Erdalkıran).



Resim 5: Karışık, BH 44097,
(M.Erdalkıran).



Resim 6: Mablak, BH 45771, (M.Erdalkıran).



Resim 7: Mekik, BH 44080, (M.Erdalkıran).



Resim 8: Dokuma tarağı, BH 46297, (M.Erdalkıran).



Resim 9: Delikli alet, BH 45598, (M.Erdalkıran).



Resim 10: Yüzük, BH 46273, (M.Erdalkıran).

