

38-

KAZI SONUÇLARI TOPLANTISI 3. CİLT



T.C.

KÜLTÜR VE TURİZM BAKANLIĞI

Kültür Varlıkları ve Müzeler Genel Müdürlüğü





T.C.

KÜLTÜR VE TURİZM BAKANLIĞI
Kültür Varlıkları ve Müzeler Genel Müdürlüğü

38.
KAZI SONUÇLARI
TOPLANTISI
3. CİLT

23-27 MAYIS 2016
EDİRNE

T.C. Kltr ve Turizm Bakanlıęı Yayın No: 3490-3
Kltr Varlıkları ve Mzeler Genel Mdrlę Yayın No: 175-3

YAYINA HAZIRLAYAN
Dr. Adil ZME



23-27 Mayıs 2016 tarihlerinde gerekleřtirilen
38. Uluslararası Kazı, Arařtırma ve Arkeometri Sempozyumu,
Trakya niversitesi'nin katkılarıyla gerekleřtirilmiřtir.

Kapak ve Uygulama
Yusuf KOřAR

ISSN: 1017-7655

Kapak Fotoęrafı: Nurcan YAZICI METİN - . Melda ERMiř - Akın TUNCER,
Demirky Fatih Dkmhanesi Kazısı
2015 Yılı alıřmaları

Not : Kazı raporları, dil ve yazım aısından Dr. Adil zme tarafından denetlenmiřtir.
Yayımlanan yazıların ierięinden yazarları sorumludur.

İsmail Aygl Ofset Matbaacılık San. Tic. Ltd. řti.
Tel: 0312 310 59 95
ANKARA-2017

2015 YILI BARCIN HÖYÜK KAZILARI

Rana ÖZBAL *
Fokke GERRITSEN
Mücella ERDALKIRAN
Hadi ÖZBAL

2015 yılı, Bursa İli, Yenişehir Ovası'ndaki Barcin Höyük'te 2007'den beri Bakanlar Kurulu izni ile Fokke Gerritsen başkanlığında devam eden kazıların son sezonunu temsil etmektedir (Resim: 1, Gerritsen vd. 2013a, 2013b). Çalışmalar, İzmir Arkeoloji Müzesi'nden arkeolog Sedrettin Ögünç'ün katılımı ile 07.07.2015 - 04.09.2015 tarihleri arasında gerçekleşmiştir. 2015 sezonunda arazide L10, L11, M10 ve M11 açmalarında VI d evresinin en alt yapı katını ve VI e tabakasını araştırmak amacıyla kazılar devam etmiş ve bu alanlarda ana toprağa ulaşılarak çalışmalar tamamlanmıştır (Resim: 2). Kazıların yanında ayrıca yoğun bir ev ve depo çalışması programı gerçekleşmiştir. Sezon sonunda kazılan alan belirlenen resmi prosedürler gereğince kapatılarak höyük erozyon ve toprak göçmelerine karşı koruma altına alınmıştır.

2015 sezonunda M.Ö. yedinci binyılın ortalarına tarihlenen ve Neolitik yerleşimin başlangıcını temsil eden VI e ve VI d tabakaları ve bu tabakaların alt evreleri kazılmış, açmaların hepsinde ana toprağa ulaşılmıştır. Geçtiğimiz sezonlarda mimarinin (örneğin kazık büyüklüğünün ve inşa tekniğinin) evreler arası küçük değişimler göstermiş olduğuna dair bir takım veriler elde edilmiş

* Doç. Dr. Rana ÖZBAL, Koç Üniversitesi, Arkeoloji ve Sanat Tarihi Bölümü, Rumeli Feneri Yolu, Sarıyer, 34450 İstanbul/TÜRKİYE.

Yar. Doç. Dr. Fokke GERRITSEN, Hollanda Araştırma Enstitüsü, İstiklal Caddesi, Nuri Ziya Sokak, No: 5 PK 132, Beyoğlu 34431 İstanbul/TÜRKİYE.

Araş. Gör. Dr. Mücella ERDALKIRAN, Ege Üniversitesi, Arkeoloji Bölümü, Bornova, 35100 İzmir/TÜRKİYE.

Prof. Dr. Hadi ÖZBAL, Boğaziçi Üniversitesi Kimya Bölümü, Bebek, 34342 İstanbul/TÜRKİYE.

olsa da 2015 sezonunun tamamlanmasıyla VIe tabakasında kazıkların hem diğer tabakalardakinden çok daha geniş olduğu hem de aşağıda belirtildiği gibi inşa tekniği açısından büyük farklar gösterdiği ortaya çıkmıştır.

Bu makalede önce L10, L11, M10 ve M11 açmalarında yapılan çalışmaların özeti ve depo çalışmalarının ardından höyüğün kapatılması ve korunması için yapılan çalışmalar ele alınmaktadır.

L10 Açması: Bu açmada yapı 2B'nin bulunduğu bölgede kazı çalışmaları devam etmiştir. Bu kapsamda yer yer yanık alanlar içeren çok sayıda nitelikli ve fitolit miktarı yüksek olan küllü tabanlar kazılmış, tüm tabanlardan mikro- arkeolojik, toprak kimyası ve mikromorfolojik analizler için örnekler toplanmıştır. Bu alanda deniz seviyesinden yaklaşık 224,15 m kotuna ulaşıldığında küllü dolgulardan renk ve doku itibarıyla çok net ayırt edilebilen çapları yaklaşık 30 cm.lik sıra halindeki dairesel unsurların kazık deliği dizinleri olduğu tespit edilmiştir. Bu sayede genişliği tam bilinemesi de uzunluğu 7,80 m. olan ve Yapı 24 olarak adlandırılan mimari bir mekânın varlığı belirlenebilmiştir (Resim: 3). Kazıkların yer yer ikişerli olarak kullanılması dikkat çekmektedir. Söz konusu mimari, Barcın Höyük'ün diğer evrelerinden bilinenlerden farklıdır, çünkü bu evrede üst tabakalarda olduğu gibi kazıkların temelleri için hendek kullanılmamış, bunun yerine her kazık için ayrı çukur açılmış ve kazıklar zemine bu şekilde sabitlenmiştir. Bu teknikle inşa edilmiş bir yapı, yayınlandığı kadarıyla Anadolu'daki diğer Neolitik Dönem yerleşimlerinden bilinmemektedir.

L10 açmasında çalışmalar ayrıca, 2014 sezonunda tespit edilen ve VIId evresine tarihlenen ve ebadı en az 2,6 x 2,8 m. olan Yapı 21'de yoğunlaşmıştır (Resim: 4). Burada öncelikli olarak Yapı 21'i kesen çeşitli çöp çukurları ve mezarlar kazılmıştır. Bu mezarlardan birinin çok sıkı hoker pozisyonunda olması ve bireyin kafatasının sırtının bulunduğu bölgeye ters bir biçimde yerleştirilmesi dikkat çekmektedir. Henüz bireyin başının vücudundan ayrılıp ayrılmadığına müdahil elde veri bulunmamaktadır. Bu tür durumlarda cesedin mezara yarı dekompoze şekilde yerleştirilmiş olması da muhtemel olabilir.

Söz konusu mezar ve çukurlar kaldırıldıktan sonra Yapı 21'de tabanın

üzerinde bulunan ve mekânın duvarları ya da çatısına ait yanmış çöküntü depozit temizlenmiştir. Küçük ebatlı bu yapının doğusunda bir ocak yeri ve kuzeyinde yanmış olduğundan nispeten iyi korunmuş olan taban üzerine oturtulmuş sıvalı ahşaptan platform türü bir mimari öge tespit edilmiş ve kazılmıştır. Yapının taban sıvasının altında doğu-batı yönünde yerleştirilmiş meşe hatılların olduğu dikkat çekmiştir. Yapı tabanının üzerinde odanın ortasında çok sayıda *Helix* tipi salyangoz kabuğu ve sığır kaburgası bulunmuştur. Bunlara ilaveten taban üzerinde sığır kaburgalarının yanında çeşitli boylarda ve dolayısıyla farklı işlevler için kullanılmış olabilecek dört adet taş balta ele geçmiştir (Resim: 5). Bu veriler, kaburgaların bu mekânda alet olarak işlenmek üzere biriktirildiklerini işaret edebilir.

M11 Açması: 2014 sezonunda kazılan Yapı 2A ve Yapı 19'un bulunduğu alanda, L10 açmasında olduğu gibi, üzerinde yoğun kül bulunan ve yer yer sığ olan ve ocak yerleri içeren tabakalar kazılmıştır (Resim: 6). Bu alanda VIe evresine tarihlenen ve Yapı 25 olarak adlandırılan mekânın kazık delikleri, L10 açmasında olduğu gibi, gerek renk gerekse doku olmak üzere etraftaki küllü dolgudan ayırt edilmiş ve kazılmıştır (Resim: 3). Benzer şekilde kazık deliklerinin her biri için özel çukurlar kazılmış, üst tabakalardan bilinen hendekli inşa sistemi kullanılmamıştır.

Yapı 24 ve Yapı 25 arasında benzer inşa tekniklerinin yanı sıra yapısal farklılıklar da bulunmaktadır. Bu durum henüz standart bir mimari tarzın oluşmamış olduğunu ya da yapıların fonksiyonlarının ayrı olduğunu gösterebilir. Yapı 25, araları yaklaşık 1,5 m. olan 12 adet kazığın 4 sıradan 3 adet kazık olmak üzere eşit aralıklarla yerleştirilmesi sonucu oluşturulmuş kırma çatılı bir mekândır. Yapı 24'ün duvarlarını oluşturan kazıkların ise daha sık bir şekilde sıralar dâhilinde yerleştirilmiş olduğu gözlemlenmektedir (Resim: 7). Aynı yapının kısa duvarlarında yine sık aralıklarla yerleştirilmiş daha küçük çaplı kazıkların kullanılmış olduğu anlaşılmaktadır. Mekânın merkezinde bulunan kazık delikleri, bu yapının da kırma çatısı olabileceğine işaret etmektedir.

M11 açmasında, çok sayıda bebek mezarına ilaveten, boyun kısmında sayısı 300'den fazla taş ve deniz kabuğundan yapılmış boncuk (Resim: 8) ve baş kısmında bir adet kemik kaşık hediyesi bulunan bir çocuk mezarı kazılmıştır.

L11 ve M10 Açmaları: Söz konusu açmalarda yapılan kazılar, 24 ve 25 No.lu yapıların kuzey ve güneyinde kalan avlu mekânlarını anlamaya yöneliktir. Yaklaşık 7,2x2 m. boyutlarında kuzey-güney istikametinde sondaj niteliğinde başlayan L11 açması, sezon içinde daraltılmakla birlikte 15 metreye kadar uzatılmış ve dolayısıyla L12'ye kadar avlu mekânı baştan sona kazılmıştır. Sondajda 224,68 m.den başlayan avlu dolgusu sezon sonunda kuzeyde 223,83 m. ve güneyde 223,55 m. kotuna kadar diğer bir deyişle ana toprağa indirilmiştir. Avlu tabakaları arasında çok sayıda taban ve kimi tek kullanımlık olan dış mekân ocak yerleri tespit edilmiştir. Tabanların bazılarında bol miktarda bitki kalıntıları bulunmuştur. Tüm tabanlarda yoğun çöp dolgusuna işaret eden kemik ve kırık çanak çömlek parçaları ele geçmiştir.

Avlu açmaları sayesinde höyüğün topoğrafyası açısından da önemli veriler elde edilmiştir; ana toprağın üst kotuna kuzeyden güneye genel olarak bakıldığında ilk yapıların inşa edildiği mimari alanın diğer alanlardan nispeten daha yüksek bir seviyede olduğu anlaşılmaktadır. Bu veriler, Neolitik Dönemde yaşam alanının doğal bir yükseltide bulunduğunu göstermektedir. Elde edilen bilgi Yenişehir Ovası'nın genel itibarıyla bataklık olduğunu ve yerleşim için nispeten yüksek alanların tercih edildiğine işaret eden jeoarkeolojik çalışmalarla da örtüşmektedir (Groenhuijzen et al. 2013). Avlu alanında da, L10 açmasında olduğu gibi, anlaşılır bir düzen sırası olmayan çapları yaklaşık 20-30 cm.lik geniş kazık delikleri tespit edilmiştir. Ancak söz konusu kazıklar, yapılardakiler kadar derin olmadıklarından mimari işlevi olmayan bir çit duvarı niteliği de taşıma ihtimalleri bulunmaktadır. Avlu tabanlarından sık aralıklarla mikroarkeolojik numuneler ve avlunun kesitini veren profil duvarları boyunca mikromorfolojik örnekler alınmıştır. Bu sayede mimari yapılara yakın olan kuzey kesimlerin avlunun diğer kısımlarıyla kullanım açısından farklı olup olmadığı araştırılabilecektir.

Ayrıca biri L11 açmasının güneyinde, diğeri aynı açmanın kuzeyinde hoker pozisyonunda iki adet yetişkin mezarı kazılmıştır. Bunlardan ilkinde mezar hediyesi yokken, diğerinde bir adet kemik kaşık, bir adet mermer kap, bir boncuk ve kemik bir spatula bulunmuştur (Resim: 9). Söz konusu mermer kap, Barcın Höyük'te bulunan ilk tüm taş kap olmasının yanı sıra dış yüzeyin-

de taşlaşmış kumaş kalıntıları içerdiğinden ayrıca önem taşımaktadır (Resim: 10).

Arazide gerçekleşen çalışmalar dışında 2015 sezonunda kazı evinde aşağıda ayrıntılanan depo ve analiz çalışmaları gerçekleştirilmiştir:

Çanak Çömlek Analizleri: 2015'te kazılan mekânların büyük bir kısmı VIe evresine tarihlendirildiğinden ve bu tabakada çanak çömlek çok az miktarda ele geçirildiğinden söz konusu sezonda yapılan seramik analizleri daha çok önceki yıllarda kazılan malzemelere yönelmiştir. Bu kapsamda üst tabakadan ele geçen Orta Kalkolitik, Geç Kalkolitik ve İlk Tunç Çağı seramikleri L. Thissen tarafından incelenmiştir. Az miktarda bulunan Orta Kalkolitik çanak çömlekleri Ilıpınar VB tabakasından gelen malzemeye ilişkilendirilebilecek niteliktedir (Thissen 2008).

Kemik Aletlerin İncelenmesi: 2015 sezonunda gerek söz konusu yıl kazılarında gerekse daha önceki senelerde ele geçirilen kemik aletler, tipolojik ve kullanım analizi açısından M. Erdalkıran tarafından incelenmiş, tasnifleri tamamlanmıştır. Kemiklerin özellikleri, kullanım izleri, ebatları ve diğer tüm ayırt edici özellikleri veritabanına eklenmiştir. Özellikle kemik kaşık ve kaşık parçaları, mekikler, olta ve kancalar, bızlar ve iğneler tasnif edilerek gruplandırılmakta ve hem kronolojik hem de mekânsal açıdan dağılımlarıyla beraber topluca araştırılmaktadır. Yapılan çalışmalar, örneğin kemik bız gibi bazı aletlerin Neolitik Dönemde evreler arasında farklılıklar gösterdiğine işaret etmektedir (Erdalkıran 2015, 2016).

Mimari Çizimlerinin Dijitalleştirilmesi: 2007 yılından beri çizilmiş olan mimari planlar ve profil çizimleri kağıttan dijital ortama dönüştürülmüştür. Bu kapsamda söz konusu çizimlerin tümü tarandıktan sonra Coğrafi Bilgi Sistemi programı olan ArcGIS ile dijital ortamda yeniden çizilmiş ve dolayısıyla vektörize edilmiştir. Vektörize edilen bu mimari planlar veri tabanı ile bağlantılı hale getirilmiştir.

Mikroarkeolojik Buluntuların Ayıklanması: Bu kapsamda 3, 2 ve 1 mm.lik eleklerde bulunan tüm buluntular yıkanmış, topraktan cımbız ve büyüteç yardımıyla ayıklanmıştır (Özbal 2004, 2012). Standart teknikler ve kuru elek-

ler ile bulunamayan küçük kemikler (örneğin balık ve kuş kemikleri) ayıklanarak tespit edilebilmiştir. Bu bağlamda, balık kemiklerinin yaklaşık 10-20 cm. büyüklüğünde, olasılıkla *Cyprinidae* familyasından “golyan” cinsinden bir tatlı su balığına ait olduğu belirlenmiştir. Ayrıca henüz hangi tür kuşa ait olduğu bilinmeyen çok sayıda kuş kemiği de ele geçirilmiştir. Mikroarkeolojik çalışmaların arazi değerlendirmesi yapıldığında ise bir alanda çakmaktaşı yapım atölyelerinin olduğu belirlenmiştir.

Figürinler: Özellikle kil ve pişmiş topraktan yapılmış olan küçük heykelcikler ayrıntılı bir biçimde A. Arslan tarafından incelenmiş, tüm veriler veri tabanına eklenmiştir. Ayrıca, figürinlerin gövdelerinde bulunan parmak izlerinin tümü ileride üç boyutlu fotoğraflama tekniğiyle incelenmek üzere tespit edilmiş ve kaydedilmiştir.

Öğütme Taşları: Öğütme taşları analizi kapsamında A. Baysal tarafından gerçekleştirilen çalışmalar alet tipolojilerini tanımlamaya ve tasniflemeye yöneliktir. Özellikle kullanım izleri ve üretim teknolojileri incelenmiş, kayaç türlerinin tanımlanmasına yönelik de çalışılmıştır.

Organik Kalıntı Analizleri: Çanak çömleklerin gözeneklerinde bulunan süt ve hayvan doku yağı lipidlerini tespit etme analizinin ilk aşamaları H. Özbal tarafından kazı evinde gerçekleştirilmiştir (Özbal v.d. 2011, 2012; Thissen v.d. 2010). Barcın kazısında ağırlıklı süt yağları ve geviş getiren hayvan doku yağları bulunmaktadır.

Botanik Analizler: 2015 sezonunda H. Balcı botanik analizler kapsamında geçtiğimiz yıllarda ele geçen 146 adet botanik örneğini arkeobotanikçi R. Cappers’in desteğiyle incelemiştir. Analizler sonucunda kabuklu ve kabuksuz arpa, buğdaygillerden emmer ve ekmeklik/makarnalık buğday ağırlıklı olup bunun dışında yulaf ve baklagillerden (mercimek, nohut, bezelye, burçak) turpgiller, kazayağıgiller ve fındıkkabuğuna ait botanik parçalar tespit edilmiştir. Dolayısıyla ele geçirilen bitkiler besin ekonomisinin ağırlıklı olarak evcilleştirilmiş türlere dayalı olduğunu göstermektedir.

Hayvan Kemikleri Analizi: Hayvan kemikleri zooarkeolog A. Galik tarafından incelenmiştir. Bu kapsamda en alt tabakalarda da hayvan türlerinin evcil olduğu tekrar teyit edilebilmiş, genel itibariyle Barcın Höyük halkının

M.Ö. yedinci binyılda besin ekonomisinin sığır ve koyun ağırlıklı olduğu yinelenmiştir. Bu veriler, organik kalıntılardan gelen süt yağları ile de doğru orantılıdır. Evcil keçi çok az miktarda ele geçirilmiş, evcil domuz hiç bulunamamıştır. Yaban domuzu ve geyik türü av hayvanları ise besin ekonomisinin %2'sinden az bir dilimini oluşturmaktadır.

Kazı Alanını Kapatma Faaliyeti: Kazı alanı 2015 sezonunun bitiminde tamamen kapatılmıştır. Kapatma faaliyeti sırasında izlenen yolda en önemli etken höyüğün en uygun şekilde korunması olmuştur. Bu konuda araştırmalar yapılmış ve Kültür ve Turizm Bakanlığı'nın önerileri ve resmi kararları doğrultusunda ilerlenmiştir. Deneysel çalışmalar, kazılan alanın tekrar toprakla doldurmanın yerleşimi en etkili koruma yöntemlerinden biri olduğunu göstermektedir (Demas and Agnew 2003). Yapılan araştırmalar, alanı doldurmadan önce toprağın altına kalın sentetik polipropilen veya polimerinden üretilmiş jeotekstillerin örtüldüğünde uygun koruma koşullarının sağladığına işaret etmektedir (Podany v.d. 1993; Roby 1995). Nitekim Barcın Höyük'te tüm yatay ve dikey düzlemler (açma duvarları dâhil tüm kazılan mekânlar) keçe türü kalın sentetik bir jeotekstil ile gerektiğinde çift kat olarak tamamen kapatılmıştır (Resim: 11). Jeotekstilin üzerine, Ashurt ve diğerlerinin önerisi doğrultusunda, tüm yatay alanlar en az 3 cm kum ile tamamen kapatılmıştır (1989:9) (Resim: 12). Kumun arkeolojik dolgulara zarar verebilecek tuz içermeyen dere kumu olmasına özellikle dikkat edilmiştir. Bu ön hazırlık aşamasının ardından geçtiğimiz yıllarda açmalardan çıkarılan ve özellikle kazılan alanın güney tarafında biriktirilmiş olan dolgu toprak tekrar kazılan alana doldurulmuştur (Resim: 13). Bu yöntem sayesinde desteklenen açma duvarlarının ileride göçmesi ve dolayısıyla höyüğün tahribatı engellenmiştir.

KAYNAKÇA

- ASHURST, J., N. BALAAM, K. FOLEY (1989) The Rose Theatre. *Conservation Bulletin (English Heritage)*, no. 9, 9-10
- DEMAS, M. and N. AGNEW (2003) Decision Making for Conservation of Archaeological

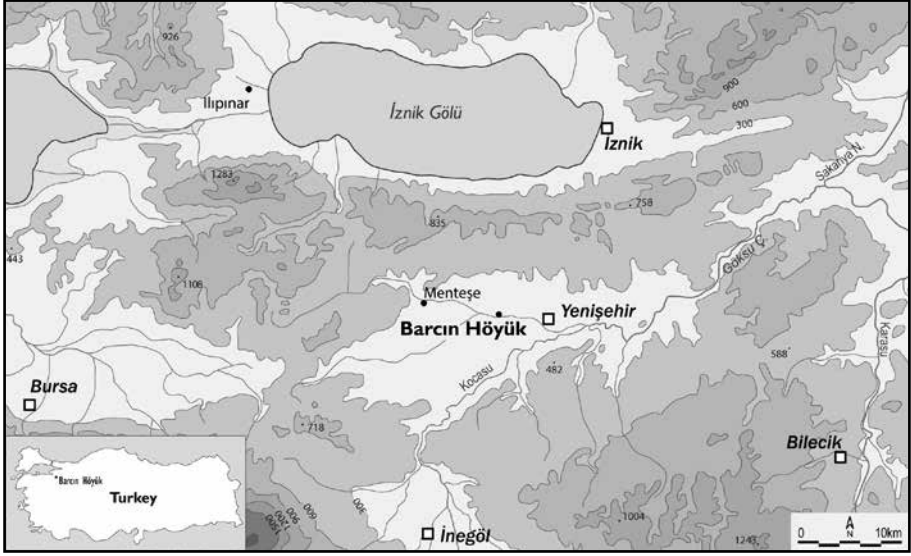
- Sites: The Example of the Laetoli Hominid Trackway, Tanzania, *Of the Past, for the Future: Integrating Archaeology and Conservation*, derleyenler: Neville Agnew ve Janet Bridgland, Getty Conservation Institute Yayınları, 64-72.
- ERDALKIRAN, M. (2015) Barcın Höyük 2013 Yılı Kemik Aletlerinin Ön Raporu, 30. Arkeometri Sonuçları Toplantısı 30: 115-128.
- ERDALKIRAN, M. (2016) Barcın Höyük 2014 Yılı Kemik Aletlerinin Ön Raporu, 31. Arkeometri Sonuçları Toplantısı 31: 207-222.
- GERRITSEN, F, R. ÖZBAL ve L. THISSEN (2013a) The Earliest Neolithic Levels at Barcın Höyük, Northwestern Turkey. *Anatolica* 39: 53-92.
- GERRITSEN, F. R. ÖZBAL ve L. THISSEN (2013b) Barcın Höyük: The Beginnings of Farming in the Marmara Region. *Neolithic in Turkey Vol. 5*. Derleyenler: M. Özdoğan, N. Başgelen, ve P. Kuniholm, Arkeoloji ve Sanat Yayınları, İstanbul, 93-112.
- GROENHUIJZEN, M., S. KLUIVING, F. GERRITSEN, M. KÜNZEL (2015) Geo-archaeological research at Barcın Höyük: Implications for the initial Neolithic occupation of northwest Anatolia. *Quaternary International* 359: 452-461.
- ÖZBAL, H., A. TÜRKEKUL BIYIK, L. THISSEN, T. DOĞAN, F. GERRITSEN, R. ÖZBAL (2011) Sütçülerin Öncüleri: Barcın Höyük Keramiklerinde Süt Kalıntıları, *Arkeometri Sonuçları Toplantısı* 26: 307-317.
- ÖZBAL, H., A. TÜRKEKUL-BIYIK, L. THISSEN, T. DOĞAN, F. GERRITSEN, R. ÖZBAL (2012). M.Ö. 7. Binyılda Barcın Höyük'te Süt Tüketimi Üzerine Yeni Araştırmalar. *Arkeometri Sonuçları Toplantısı* 27: 15-32
- ÖZBAL, R. (2004) Tell Kurdu'da Mikroarkeolojik Çalışmalar. 19. *Arkeometri Sonuçları Toplantısı*: 85-92.
- ÖZBAL, R. (2012) The Challenge of Identifying Households at Tell Kurdu Turkey. In *Household Archaeology in the Middle East and Beyond: Theory, Method, and Practice*, edited by Bradley Parker and Catherine Foster, Warsaw Indiana: Eisenbrauns Publications, 317-342
- PODANY, J., N. AGNEW, M. DEMAS (1993) Preservation of excavated mosaics by reburial: Evaluation of some traditional and newly developed

materials and techniques. In *Conservation, Protection, Presentation: Fifth Conference of the International Committee for the Conservation of Mosaics*, Faro - Conimbriga, 4-8 October 1993. Proceedings, (Mosaics 6), 1-19. Lisbon: Instituto Portugues Museums.

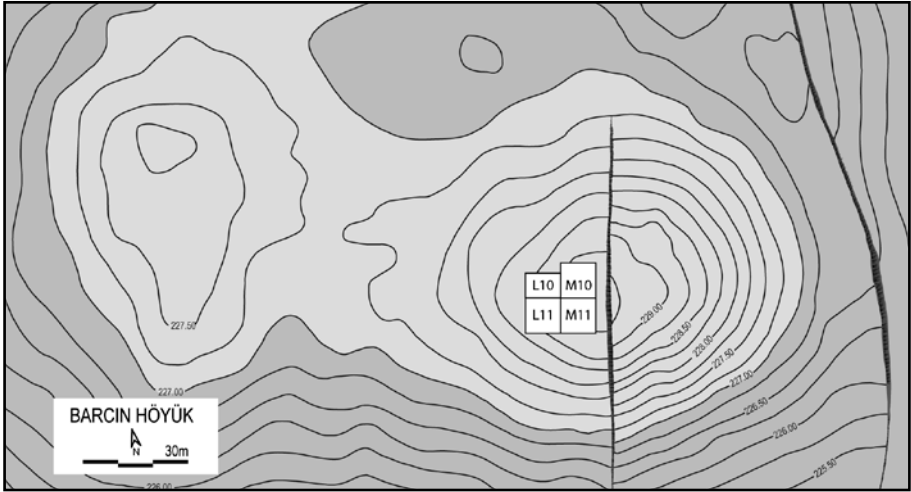
ROBY, T. (1995) Site Conservation during excavation: treatment of masonry, Wall plaster and floor mosaic remains of a Byzantine church in Petra, Jordan. In *Conservation and Management of Archaeological Sites*. Volume 1, Number 1.

THISSEN, L. (2008) The pottery of Phase VB. In *Life and Death in a Prehistoric Settlement in Northwest Anatolia. The Ilıpınar Excavations 3*, 91-115.

THISSEN, L. H. ÖZBAL, A. TÜRKEKUL BIYIK, F. GERRITSEN, R. ÖZBAL (2010) The Land of Milk? Approaching Dietary Preferences of Late Neolithic Communities in NW Anatolia. *Leiden Journal of Pottery Studies* 26: 157-172.



Resim 1: Barcin Höyük'ün Yenisehir Ovasi'ndaki yerini gösteren harita.



Resim 2: 2015 sezonunda kazı gerçekleştirilen açmaların planı.



Resim 3: VIe evresine tarihlenen Yapı 24 ve Yapı 25'in batıdan fotoğrafı.



Resim 4: VIId evresine tarihlenen Yapı 21'in fotoğrafı.



Resim 5: Yapı 21'in tabanında bulunan baltaların üç adedi (solda) ve sığır kaburgaları.



Resim 6: M11 açmasında bulunan ocak yerlerinden birinin fotoğrafı.



Resim 7: VIe evresine tarihlenen Yapı 25'in batıdan görünümü. Solda bulunan hendekler üst tabakadan (VIId1) kesen hendeklerdir. VIe tabakasındaki mimari hendeksiz kazık delikleri tekniğiyle inşa edilmiştir.



Resim 8: M11 açmasındaki çocuk mezarında bulunan kolye.



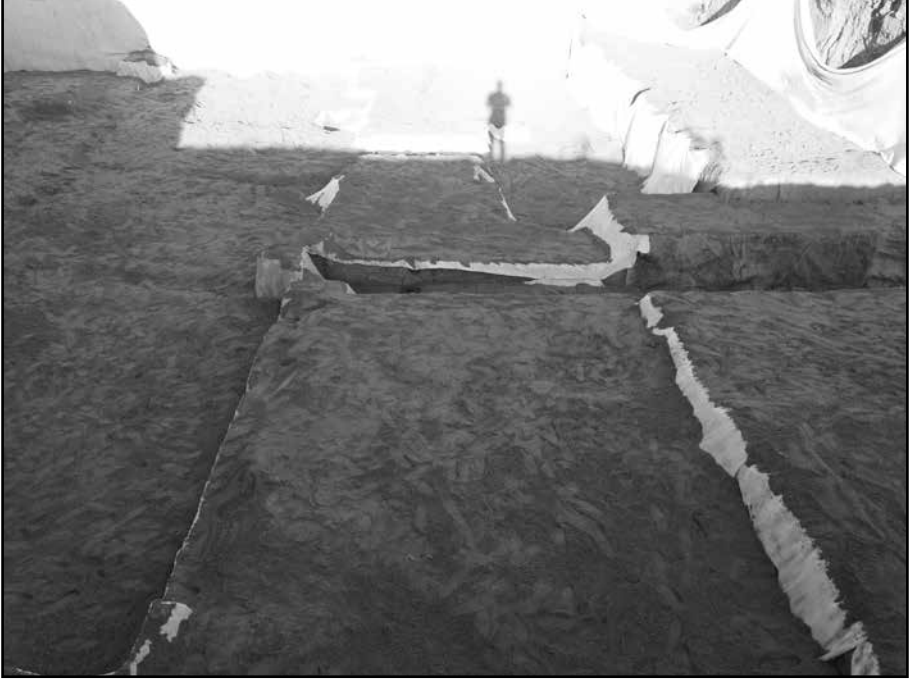
Resim 9: L11 açmasında bulunan yetişkin mezarının güneyden fotoğrafı. Mezar hediyesi olan taş kap mezarın soluna yerleştirilmiştir.



Resim 10: Resim 9'daki mezarda tespit edilen mermer kap ve mermer kabın dışında bulunan taşlaşmış kumaş izleri



Resim 11: Kazılan tüm yatay ve dikey alanlar keçe türü jeotekstil ile örtüldükten sonra çekilmiş fotoğraf.



Resim 12: Jeotekstil örtünün üzerine 3 cm dere kumu döküldükten sonra çekilmiş fotoğraf.



Resim 13: Açmalara toprak doldurulmaya başlandıktan sonra çekilmiş fotoğraf.